



МИНИСТЕРСТВО НАУКИ
И ВЫСШЕГО ОБРАЗОВАНИЯ
РОССИЙСКОЙ ФЕДЕРАЦИИ

росмолодёжь

24/7

Студ.Пространство

Цели и смыслы

Студ. Пространство

— хаб, соединяющий студентов с крупнейшими стейкхолдерами индустрий

Минобрнауки и Росмолодежь инициируют создание франшизной сети студенческих пространств Студ.Пространство в следующих целях:

- Создать точки равного доступа к продуктам Росмолодёжи, Минобрнауки и платформы «Россия — страна возможностей», Таврида, Общество «Знание».
- Создать условия для самореализации в России.
- Создать внутри университетов комфортные точки работы и развития для молодежи.
- Создать вовлекающую среду, которая поможет студентам найти и реализовать свои мечты и таланты в России.
- Доверительная коммуникация и новая повестка.
- Формировать чувство сопричастности и гордости.
- Прямая коммуникация со студентами университетов. Двухсторонняя «контенто»-проводящая цепь.
- Единый стандарт молодежной инфраструктуры и управление ею.

Целевые аудитории

Создаем условия для вовлечения разных аудиторий в университете

Первичная ЦА

Вторичная ЦА

Студенты

Разные студенческие сообщества и индивидуальные участники

Преподаватели

которым хочется больше, чем преподавать: быть наставником и раскрывать потенциал

Партнеры

Работодатели, институты развития, общественные объединения

Школьники

Те, кому еще предстоит стать студентом

Выпускники

Люди, сохраняющие связь с университетами

Студ.Пространство

базируется на 3 «китах»

1 Функциональное зонирование пространства

(инфраструктура)

- Зоны пространства с прописанными функциями и поведенческими сценариями.
- Конструктор по площадям от 100+ м², от 200+ м² и от 400+ м².

2 Смысловое наполнение (контент)

- Работа сообщества.
- «Франчайз»-составляющая, завязанная на Минобрнауки, Росмолодёжь, платформу «Россия — страна возможностей», Таврида и Общество «Знание».
- Работа команды управления пространством. Общие стандарты организации и обучения команд.

3 Модель управления и механика запуска

- Сервисы.
- Заявки на открытие.
- Оценка и обучение команд.
- Конкурсы и аналитика

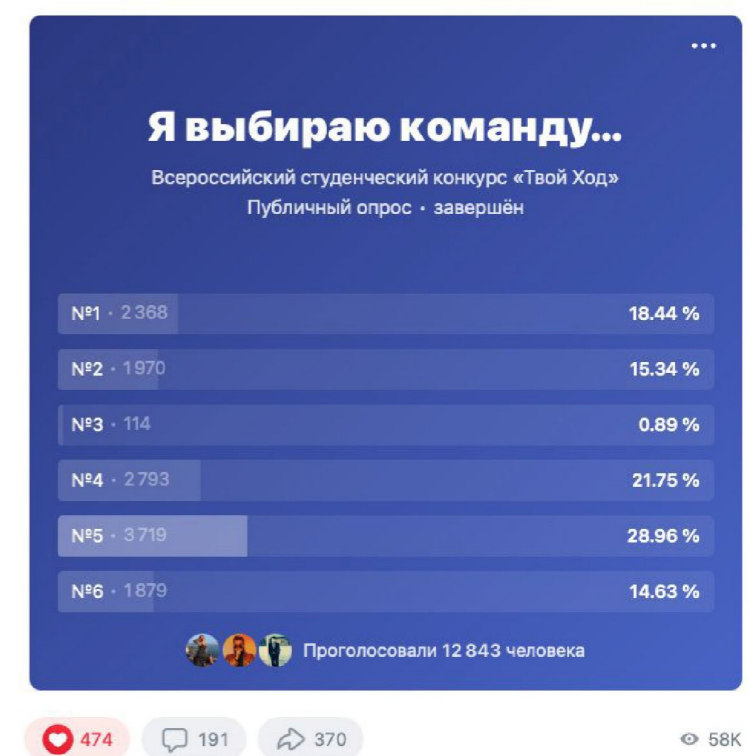
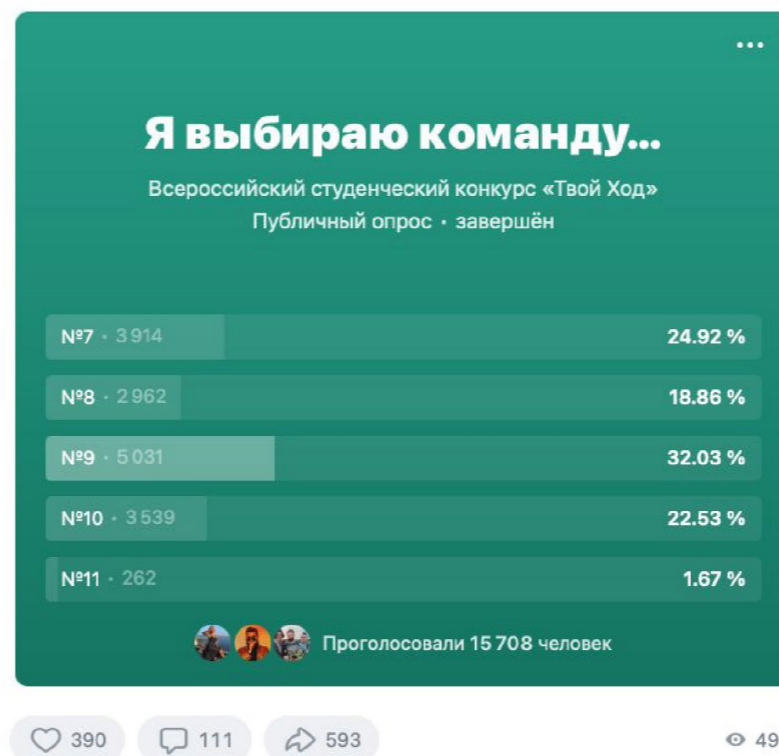
Задача — соответствовать всем трендам и запросам молодежи на опережение. Вместе со студентами, а не вместо них.

Концепция Студ.Пространства разработана самими студентами в рамках конкурса «Твой Ход»



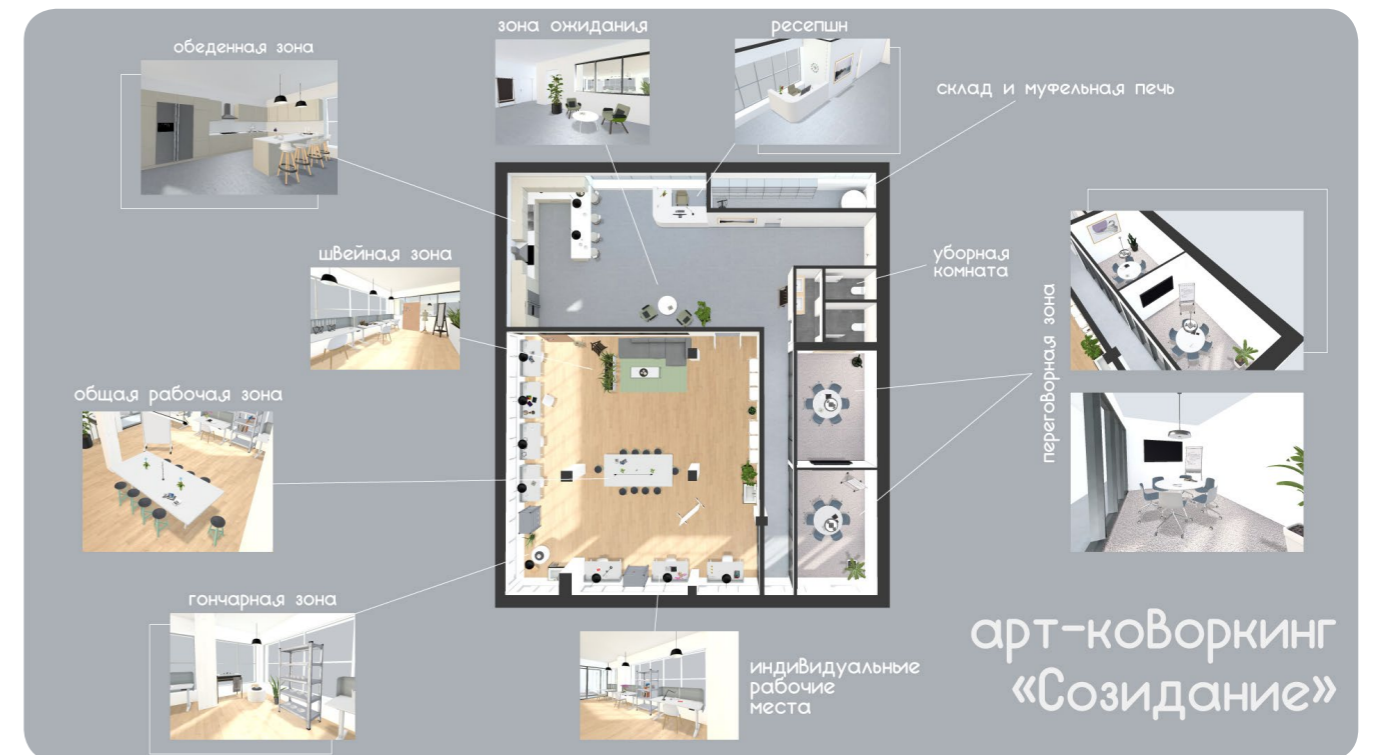
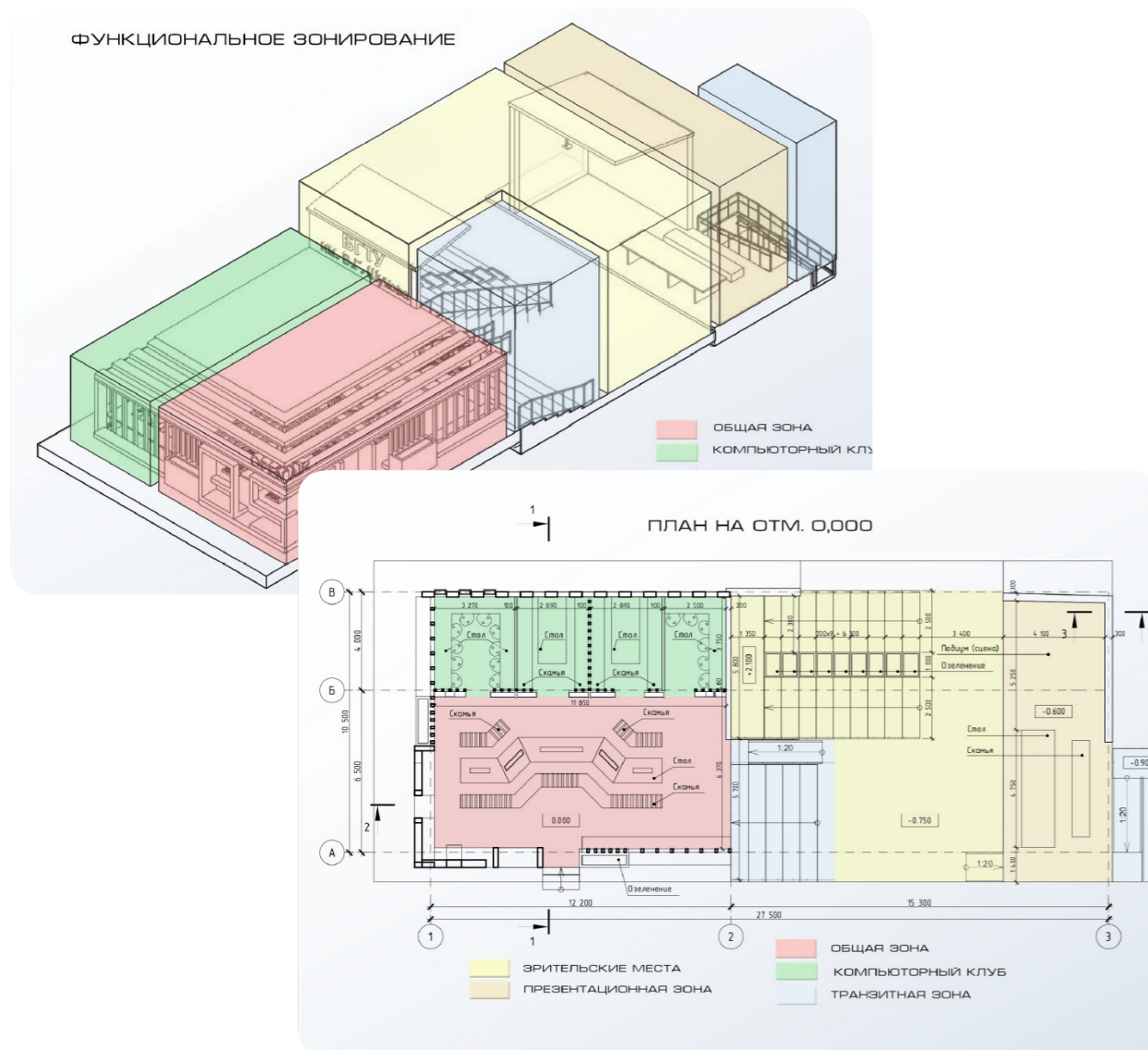
**БОЛЬШАЯ
ПЕРЕМЕНА**

Во время народного
голосования за проекты
коворкингов:



- Общий охват > 100к уникальных просмотров;
- Почти 2000 репостов и лайков;
- Свыше 26 000 голосов от студентов и заинтересованных сторон.

Примеры студенческих проектов, разработанных в рамках конкурса «Твой Ход»



Сверху: студенческий проект арт-коворкинга «Созидание» (Томск)

Слева: проект Студ.Пространства в БГТУ им. В. Г. Шухова (Белгород)

Описание ключевых пространств



1. Пространство коммуникации

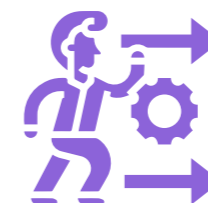


росмолодёжь



2. Пространство возможностей

РОССИЯ –
СТРАНА
ВОЗМОЖНОСТЕЙ



3. Пространство создания проектов



4. Акселератор грантового конкурса

росмолодёжь
гранты



5. Арт-пространство

ТАВРИДА ART



6. Лекторий Общества «Знание»



7. Пространство добрых дел «Мы вместе»

#МЫВМЕСТЕ



8. Пространство учёбы и работы



9. Пространство отдыха и гармонии

Концепция может вписаться в пространство любого университета

Квадратура

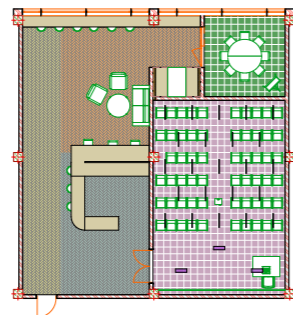
от 100 м²

от 200 м²

от 400 м²

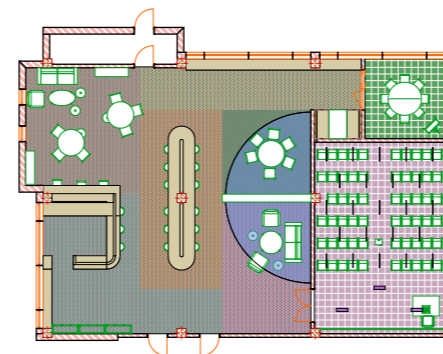
Перечень пространств

- Пространство коммуникации (Минобрнауки и Росмолодёжь);
- Акселератор грантового конкурса (Росмолодёжь гранты);
- Пространство создания проектов (Твой ход и Большая перемена) — оно же переговорная комната и зона мозговых штурмов;
- Лекторий Общества «Знание», включающий в себя Пространство возможностей (PCB) и трансформирующийся в рабочее пространство (громкую);
- Пространство Таврида-Арт;
- Пространство «Мы вместе»;
- Минимальный набор пространства отдыха и мест для индивидуальной и групповой работы.



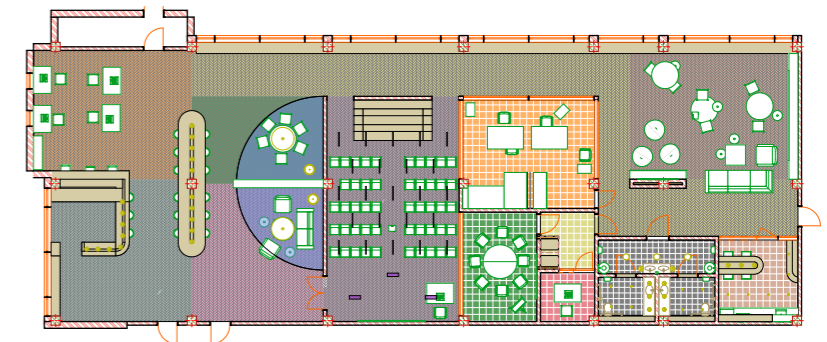
То же, что на 100 м² плюс:

- Пространство создания проектов (Твой ход и Большая перемена);
- Отдельно переговорная комната и зона мозговых штурмов;
- Пространство возможностей (PCB) отдельно;
- Постоянный Лекторий Общества «Знание»;
- Рабочее пространство;
- Пространство комфорта и гармонии (расширенный набор).



То же, что на 200 м² плюс:

- Увеличенный Лекторий Общества «Знание»;
- Оборудованные компьютерные места и помещение мастерской (фаб-лаб).
- Расширенный набор переговорных комнат;
- Увеличенное пространство Таврида-Арт;
- Пространство комфорта и гармонии (максимальный набор) + вспомогательные помещения: кухня и доступные санузлы.



Типовой проект Студ.Пространства адаптируется под пространство конкретного университета вместе с зонами

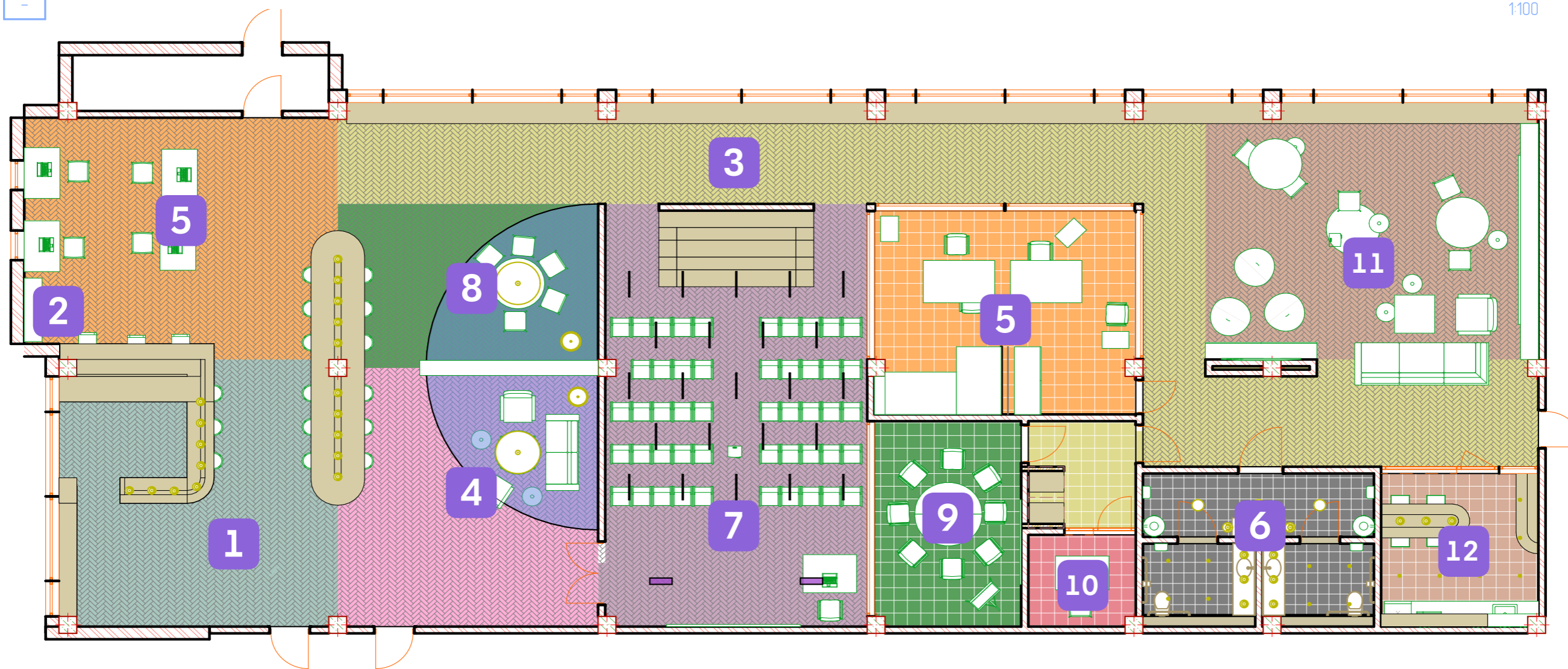
Проект на 400+ метров

Пространство обладает возможностью вмещать множество различных групп студентов одновременно

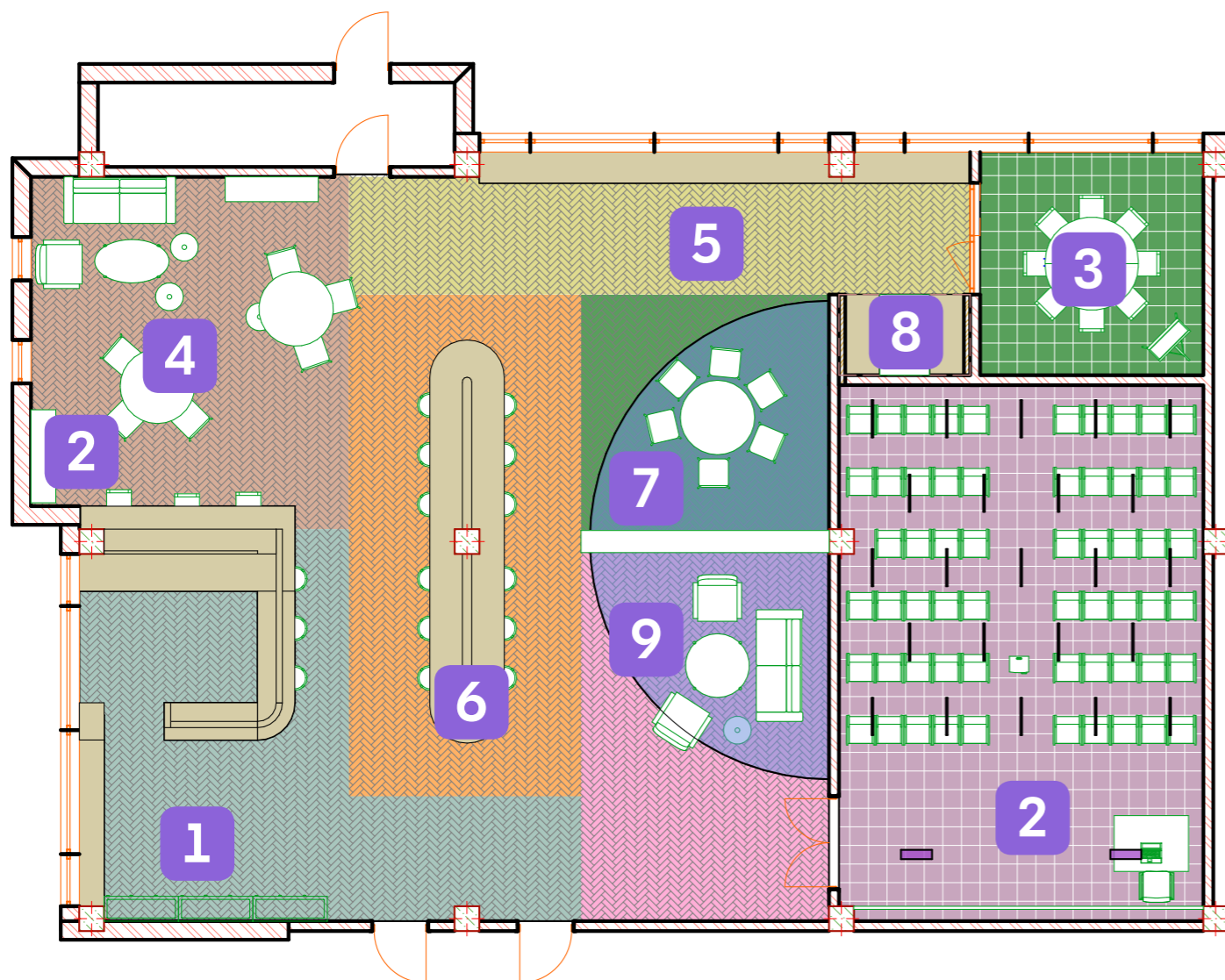
Каждая зона функционирует отдельно, самые востребованные зоны дублируются

10
-

План для визуализаций
1:100



- | | | | | | |
|---|--|---|--|--|---|
| 1 : Пространство коммуникации
ИП: 39,35 м ² | 2 : Пространство «Мы вместе»
ИП: 12,00 м ² | 3 : Пространство Таврида-Арт
ИП: 79,39 м ² | 4 : Пространство возможностей РСВ
ИП: 35,72 м ² | 5 : Пространство учёбы и работы
ИП: 60,05 м ² | 6 : СУ
ИП: 18,76 м ² |
| 7 : Лекторий Общества «Знание»
ИП: 58,31 м ² | 8 : Пространство создания проектов (коммуникации)
ИП: 22,62 м ² | 9 : Пространство создания проектов (переговорка)
ИП: 15,94 м ² | 10 : Переговорная
ИП: 5,18 м ² | 11 : Пространство отдыха
ИП: 45,15 м ² | 12 : Кухня
ИП: 12,72 м ² |



Проект на 200+ метров

Оптимальный вариант для поддержки разных сообществ при минимуме ресурсов

1 ::::: Пространство коммуникации
ИП: 30,25 м²

2 ::::: Пространство «Мы вместе»
ИП: 12,00 м²

3 ::::: Пространство создания проектов (переговорная)
ИП: 12,95 м²

4 ::::: Пространство отдыха
ИП: 29,02 м²

5 ::::: Пространство Таврида-Арт
ИП: 22,00 м²

6 ::::: Пространство индивидуальной работы
ИП: 30,25 м²

7 ::::: Пространство создания проектов (коммуникации)
ИП: 15,22 м²

8 ::::: Переговорная
ИП: 2,75 м²

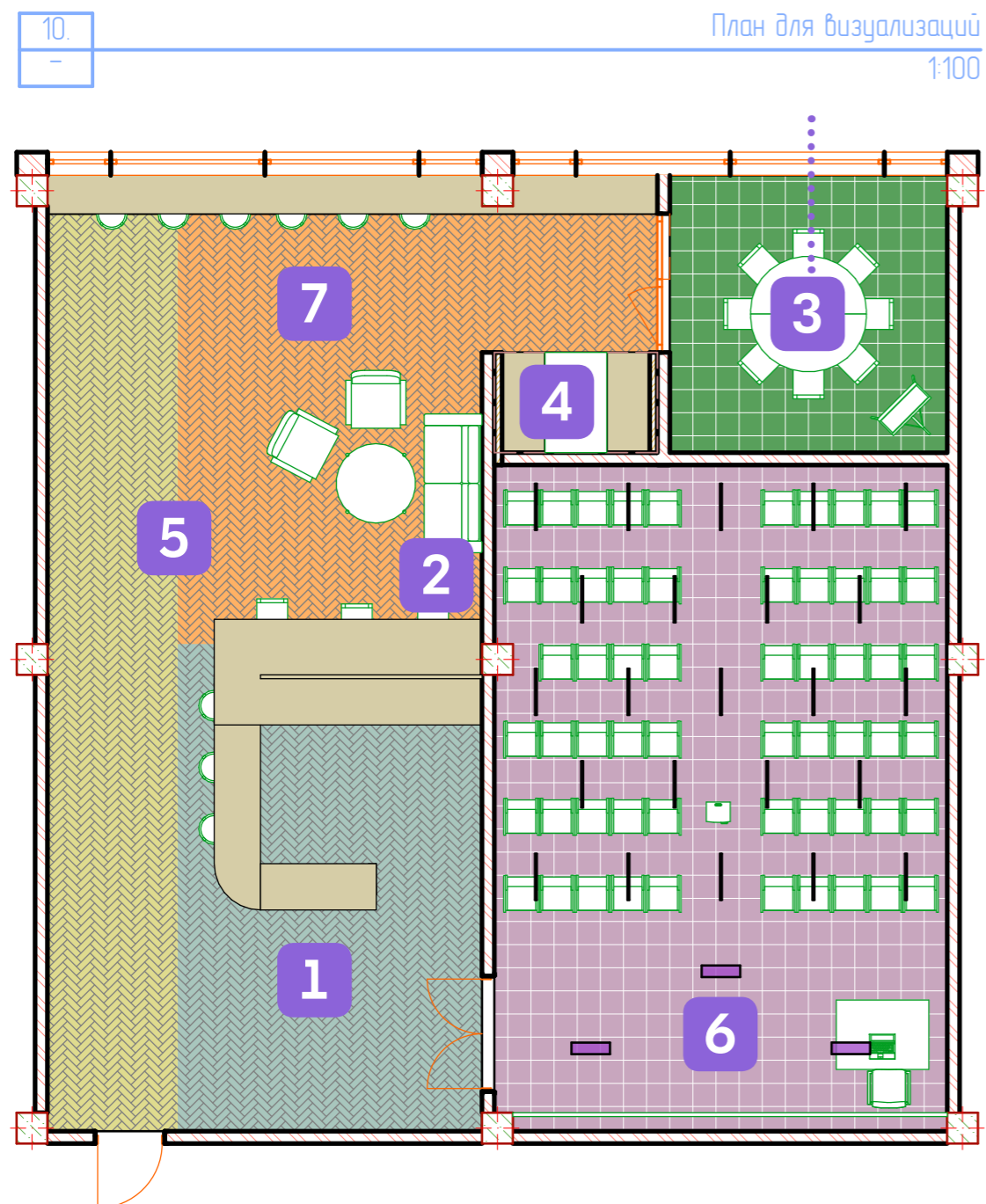
9 ::::: Пространство возможностей РСВ
ИП: 23,77 м²

10 ::::: Лекторий Общества «Знание»
ИП: 50,59 м²

Проект на 100+ метров

Компактный вариант для того, чтобы быть в каждом корпусе

Зоны могут трансформироваться под конкретную задачу,
сохраняя эргономику пространства



1
Пространство
коммуникации
ИП: 20,94 м²

2
Пространство
«Мы вместе»
ИП: 12,00 м²

3
Пространство создания
проектов (переговорная)
ИП: 12,95 м²

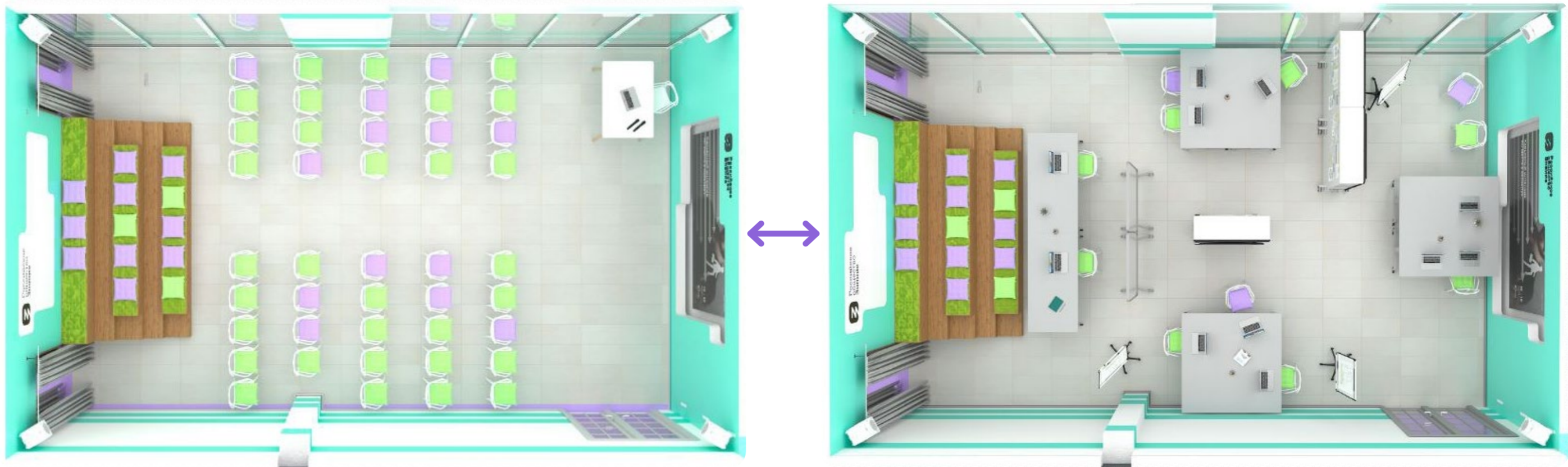
4
Переговорная
комната
ИП: 2,75 м²

5
Пространство
Таврида-Арт
ИП: 22,00 м²

6
Лекторий
Общества «Знание»
ИП: 50,59 м²

7
Пространство отдыха и
индивидуальной работы
ИП: 30,81 м²

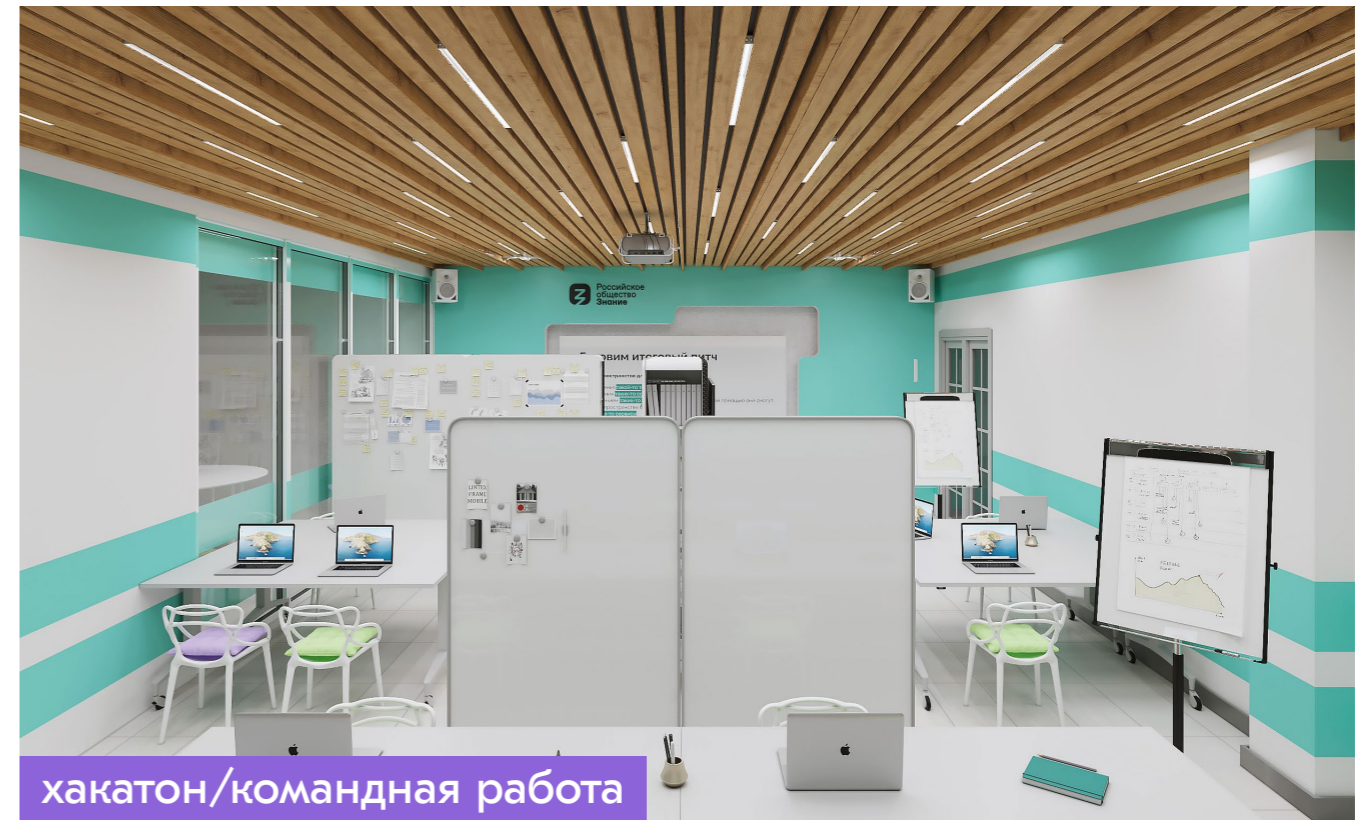
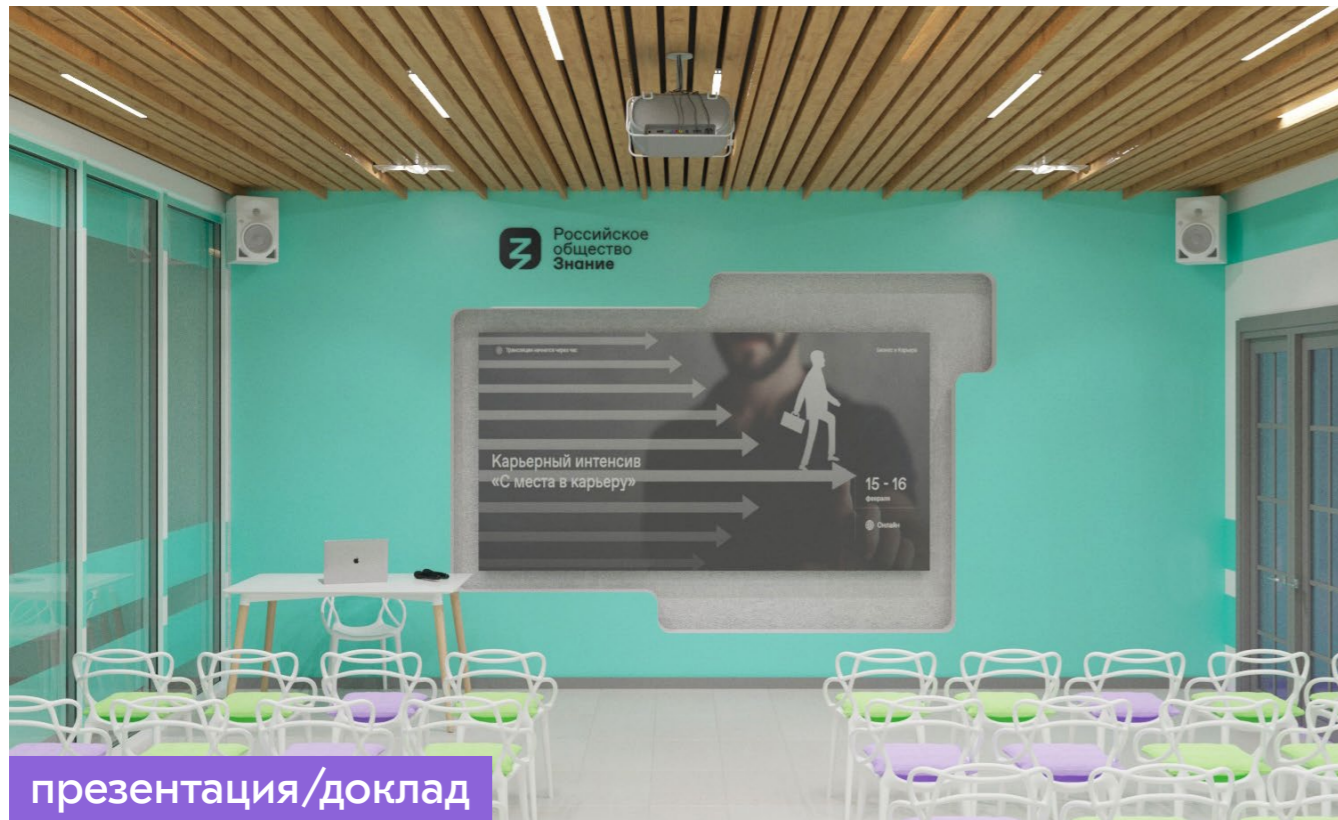
Принцип многофункциональности и трансформируемости пространств



- Каждое помещение проектируется с заложенной многофункциональностью;
- Многофункциональность подразумевает возможность реализации в одном пространстве >1 сценария;

- Помещения трансформируются под максимально разное событийное наполнение без ущерба для качества реализации сценариев;
- Такой подход увеличивает эффективность инвестиций в пространство, уменьшает время простоев без событий.

Варианты наполнения одного пространства



Обзор

КЛЮЧЕВЫХ

ПРОСТРАНСТВ

Общие правила оформления

БАЗОВЫЕ ПРИНЦИПЫ

Помещения должны эффективно выполнять заложенные функции. Для этого они комплектуются необходимой мебелью и оборудованием.

Студ.Пространство — человекоцентричное: комфортное, не утомляющее и не раздражающее. При комплектации и выборе материалов нужно обязательно принимать во внимание акустический, световой и тактильный комфорт.

Сквозной линией в Студ.Пространстве проходит брендинг Минобрнауки, Росмолодежи, Общества «Знания», Тавриды, платформы «Россия — страна возможностей», чтобы показать доступность возможностей для развития каждому студенту.

Необходима активная обменная вентиляция, особенно в закрытых помещениях, подразумевающих скопление людей.

Используются звукопоглощающие материалы — коммерческий винил и ковролин. Атмосферу уюта создаёт применение текстиля и живой зелени.

Желательно предусматривать более одного сценария освещения на помещение. Основные источники света с температурой 3800–4200К и коэффициентом цветопередачи не ниже 80%.



Общие правила оформления: ОСНОВНЫЕ ЦВЕТА

#8c64d8
RGB 140/100/216
CMYK 65/70/0/0
PANTONE 2665

#daef14
RGB 218/239/20
CMYK 25/0/90/0
PANTONE 381

#ffe94d
RGB 255/233/77
CMYK 0/0/70/0
PANTONE 109

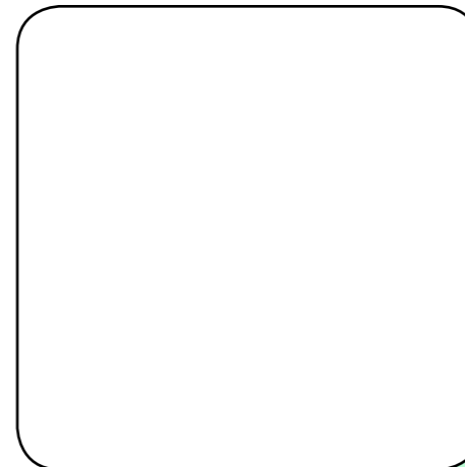
Основные цвета, которые можно применять в интерьере для стен и элементов интерьера.

Цветом можно выделять различные функциональные зоны и наносить элементы фирменного стиля.

Присутствие партёрских брендов обозначается в соответствии с их бренд-буками.

#b8ffd6
RGB 184/255/214
CMYK 30/0/25/0
PANTONE 572

#6ee3fe
RGB 110/227/254
CMYK 50/0/5/0
PANTONE 305



Общие правила оформления: иллюстрации и цитаты

Можно привлечь внимание студентов к истории отечественной науки и культуры, а также усилить их патриотические чувства, напоминая им о великих людях, внёсших непосредственный вклад в развитие области знания, которую изучают в этом конкретном ВУЗе или колледже.

Ещё лучше, если такой герой связан непосредственно с учебным заведением, в котором расположено Студ.Пространство.

Например Н. Н. Поликарпов — один из отцов отечественной авиации и преподаватель МАИ.

**«Без риска и поиска
далеко не шагнешь»**

Николай Николаевич Поликарпов



Общие правила оформления: иллюстрации и цитаты



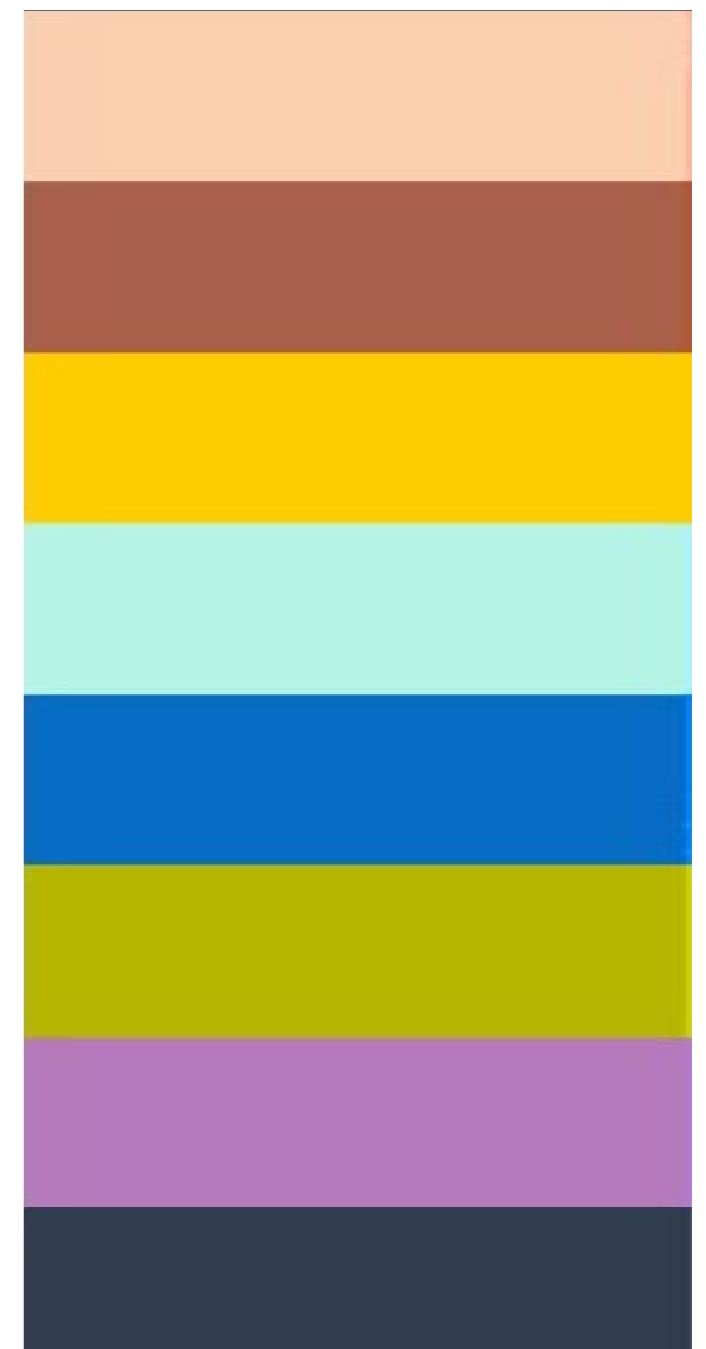
Пример использования иллюстрации в интерьере

Общие правила оформления: палитра цветов иллюстраций

Все иллюстрации делаются в одной стилистике по единой палитре. Иллюстрация состоит из узнаваемого портрета и дополнительных элементов, связанных с работой и биографией героя. Иллюстрация по-возможности снабжается цитатой. И исторической справкой небольшого размера.

В идеальном случае герой связан непосредственно с учебным заведением, в котором расположено Студ.Пространство. Если таковых не находится, то используются признанные отечественные гении науки и культуры из области, которую тут изучают.

Поиск героев и разработка 2-3 портретных иллюстраций для каждого Студ.Пространства является частью проектной работы.



Общие правила оформления: напольные материалы



Клеевая виниловая плитка с рельефом и имитацией тёплой дубовой доски. Укладка «ёлочкой» в зонах входа, комфорта, бесшовно соединяющихся с ними зонами работы, транзита и в иных зонах без брендинга партнёров.

Наименование:
Orchid Tile Wide
Wood 6205-OSW



Тканое виниловое клеевое покрытие для цветового акцента в зонах будущего и развития в случае их нахождения в едином пространстве с другими зонами. Квадратный формат.

Наименование:
Dickson BE TWEED



Клеевая виниловая плитка с эффектом светло-бежевого камня для лектория, переговорных комнат и мастерских (зона будущего и работа/ проектное творчество изолированные). Прямоугольный формат, укладка со сдвигом на 1/2.

Наименование:
Fine Floor 1490
Сан Вито



Клеевая виниловая плитка терраццо для кухни. Прямоугольный формат, укладка со сдвигом на 1/2.

Наименование:
Ecosclick NOX-
1765 Крейдл



Клеевая виниловая плитка с эффектом тёмного бетона для подсобных помещений и санузлов. Прямоугольный формат, укладка со сдвигом на 1/2.

Наименование:
IVC Moduleo Venetian
Stone 46981 Dry back

Общие правила оформления: ВИДЫ ОТДЕЛКИ ДЛЯ СТЕН



Основной цвет стен — белый, покраска стойкой моющейся краской.

Важный элемент зон будущего, работы/ проектного творчества и лектория — **магнитно-маркерные** стены. Быстрое прототипирование, мозговые штурмы, анонсы и нетворкинг нуждаются в таком покрытии.



Дополнительный вариант отделки стен: магнитно-грифельная краска для мела. Может применяться в зоне входа (стена нетворкинга и анонсов), в зоне работы, отдыха и на кухне.



В арт-зоне может применяться роспись стен граффити.



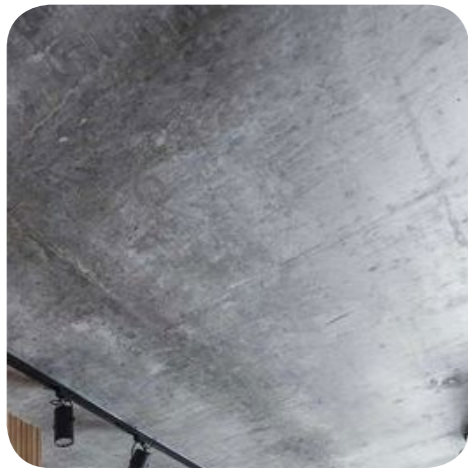
Керамическая плитка для фартука на кухне. Затирка белая.

Наименование:
Ape Ceramica Arts
Trendy Mix 20x20



Простая белая плитка с размерами сторон 20x20 (для нижнего ряда) 10x20 (для последующих рядов) используется для санузлов. Затирка может отличаться: для нижнего ряда в тон покрытия пола (графит/антрацит), для верхних — цветная.

Общие правила оформления: ВИДЫ ОТДЕЛКИ ПОТОЛКОВ

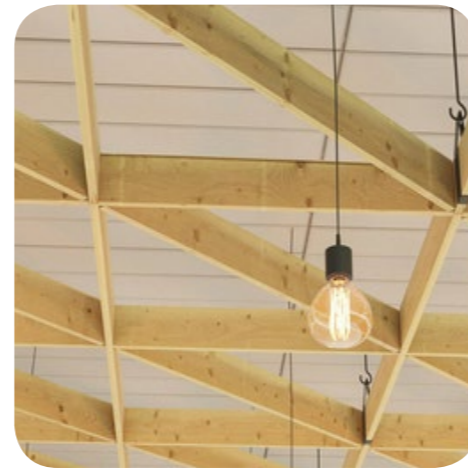


Если помещение под Студ.Пространство находится в здании с бетонными перекрытиями, бетон следует очистить, отремонтировать микроповреждения и покрыть пропиткой, дающей эффект влажного бетона. Такой тип потолков применяется в тех же зонах, где лежит винил с имитацией тёплой дубовой доски.

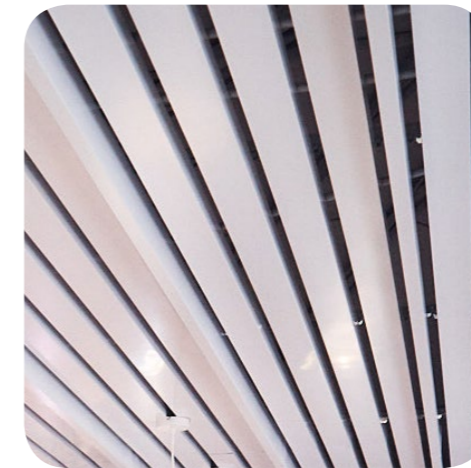


В открытых пространствах отдельные зоны (стойка администратора, большой стол) могут быть выделены потолками, покрашенными в белый цвет.

В кухне, подсобных помещениях, малых переговорных комнатах можно использовать белые матовые натяжные потолки.



Открытую рабочую зону типа коворкинга и зону отдыха можно выделять балочными деревянными подвесными потолками.



В лектории, мастерских и изолированных зонах будущего применяются потолки грильятто Cesal Art «скандинавский дизайн». Цвет — белый, или имитация дерева.



Брендинговые зоны, в которых используется цветное напольное покрытие могут также выделяться по проекции напольного покрытия соответствующим цветом и на потолке.

Общие правила оформления: исполнение отдельных конструкций



Заказные позиции по мебели желательно делать из столярной плиты, шпонированной дубом, или дубового щита, обработанных маслом или бейтцем и полуматовым лаком для достижения эффекта «золотого» или «медового дуба».

Так делаются столешницы, полки стеллажей и амфитеатр в лектории.



Помещения, которые необходимо отделить от других (переговорные комнаты, мастерские, кухня) можно отделять стеклянными перегородками на алюминиевом каркасе. Лучше использовать конструкции с минимальным количеством перекладин и двери с обычными поворотными ручками.



Сплошные подстоля для столешниц могут быть окрашены в несколько цветов приведённых ниже.



Сварные конструкции стеллажей и потолочных ферм делаются из квадратной трубы 20/25/30 мм с кубическими ячейками 350-450 мм. Металлический каркас красится в цвет, близкий к цвету поверхности рядом с которой размещается объект.



На окнах и возможно на некоторых стеклянных перегородках вешаются однотонные портьеры или римские шторы из блэкаута близкого по оттенкам к цветам, приведённым ниже.

Общие правила оформления: двери



Если нужны металлические входные двери то используется модель Holzdoors серия Scandi в цвете, приближенном к цвету стены, в которой она монтируется.



В остальных случаях ставятся двери Волховец коллекции Neo Classic 8002. Отделка: белый шёлк на вход, тёмно-серый в санузлах, серый шёлк в иных помещениях.



На входе в Лекторий устанавливается двойная дверь Волховец Neo 2104 в отделке серый шёлк с сатинированным стеклом.

Пространство КОММУНИКАЦИИ

Одна из ключевых зон пространства. Задаёт настроение и повестку всей площадки. Тут работает администратор и на крупных форматах — команда управления пространством. На входе сразу чувствуется, что тут много интересного и гостям здесь рады. Вокруг масса информации о возможностях, предоставляемых Росмолодёжью и партнёрами, упакованной и презентованной эффективно и наглядно.

Входная зона задаёт дизайн-код пространства. Студ.Пространство должно балансировать между комфортом, уютом и энергичной рабочей атмосферой. В этой зоне есть место работе, дружескому общению и новым знакомствам. Для этого она делается открытой и снабжённой достаточным количеством мебели для реализации нескольких сценариев поведения.

1. Пространство коммуникации

ОСНОВНАЯ ФУНКЦИЯ

Контакт с проектами Минобрнауки и Росмолодёжи, платформой «Россия — страна возможностей», Таврида и Общество «Знание». Обновление статусов по событиям, место информирования.

ВТОРИЧНАЯ ФУНКЦИЯ

Введение в атмосферу места, нетворкинг, место встреч и бесед.

НАПОЛНЕНИЕ И ОБОРУДОВАНИЕ

- Стойка администратора;
- Логотипы Студ.Пространства, Минобрнауки, Росмолодёжи;
- Доска объявлений, информационные материалы;
- Большой общий стол;
- Вендинговые автоматы, горячие напитки;
- Два интерактивных планшета с объявлениями и возможностью анонса;
- LCD-панель.

ИНТЕРАКТИВ

- Интерактивная панель с объявлениями и анонсами событий;
- Возможность подать свое собственное студенческое событие на модерацию;
- Биржа вакансий в студенческих проектах.

ТРАНСФОРМИРУЕМОСТЬ

По функционалу может быть зоной нетворкинга, консультаций, встреч с гостями, «шумным коворкингом».

ВМЕСТИМОСТЬ 4–20



1. Пространство коммуникации

Стойка администратора находится в прямой видимости от основного входа в Студ.Пространства. Ширина столешницы — 600 мм, высота 950 мм.

За администратором размещается акрилайт¹ с брендированием Студ.Пространства, Минобрнауки и Росмолодёжи:

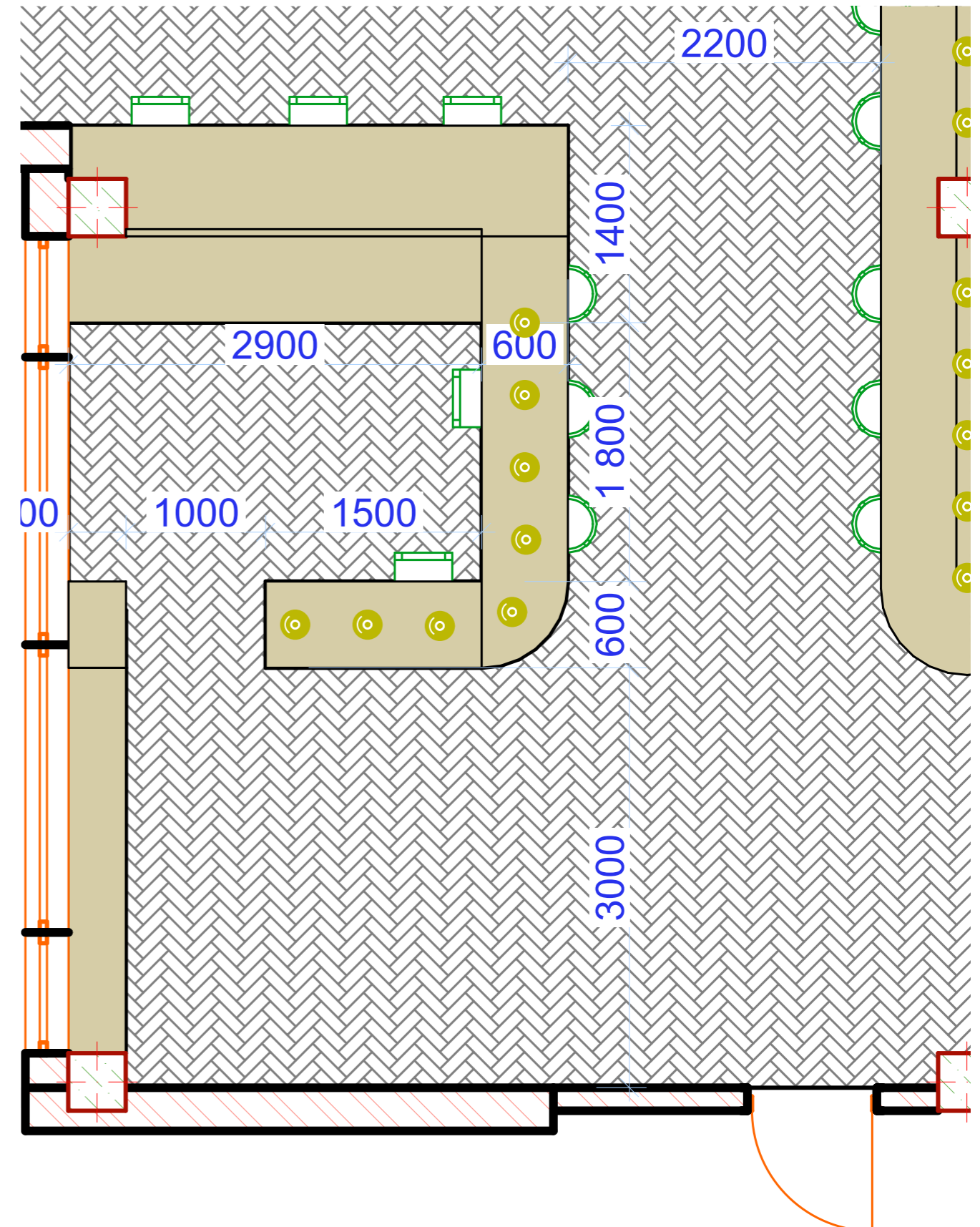


Тут же располагаются фреймлайты² формата А0 для объявлений о грантовых конкурсах и актуальных проектах.

¹ Акрилайт — световое изображение, которое формируется гравировкой акрила и подсветкой в плоскости стекла.

Справа — референс

² Фреймлайт — тонкая световая панель с рамкой из клик-профиля для быстрой замены рекламных плакатов. Справа — референс.



1. Пространство коммуникации



1. Пространство коммуникации

В этой же зоне или в прямой видимости размещается магнитно-грифельная доска/ стена для объявлений и нетворкинга.

Над стойкой администратора может находиться потолочная ферма с растительностью. Внизу, внутри стойки должны быть оборудованы закрытые места для хранения.

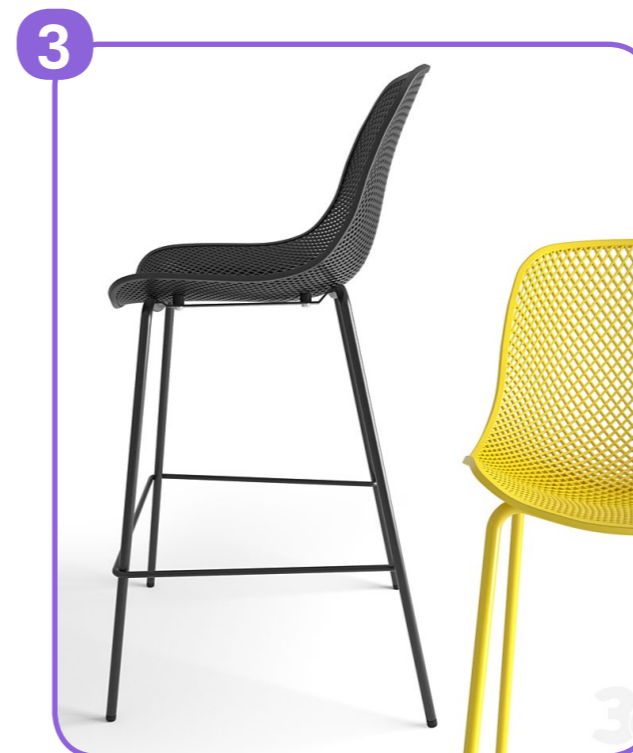
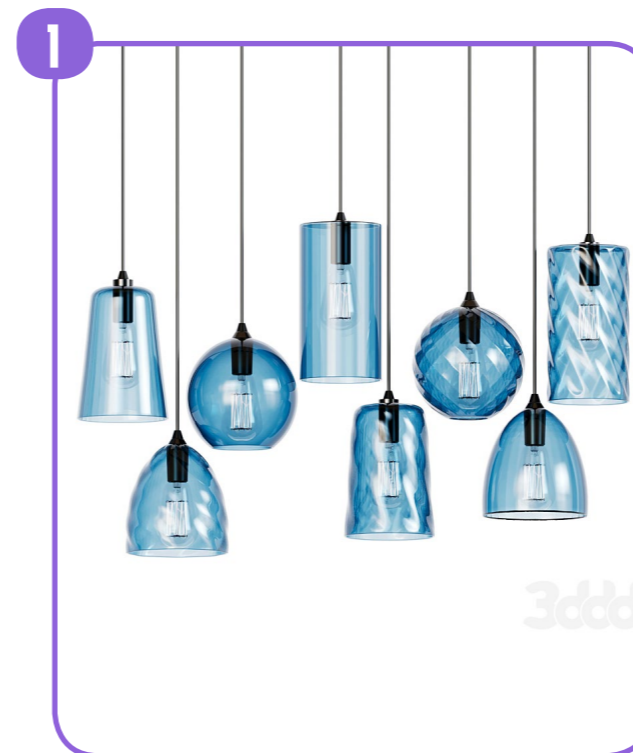
Освещение формируется подвесными светильниками из стекла, тонированного в цвета, близкие к цветам брендбука Росмолодёжи (1).

Перед стойкой размещаются полубарные табуреты Charles Ghost Stool bar by Kartell (реплики) с высотой сидения 60–65 см (2).

Для администратора и, при необходимости, других членов команды Студ.Пространства за стойкой размещаются жёлтые полубарные стулья со спинкой Quinby от La Forma (или реплики и аналоги).

В зоне входа может находиться место для верхней одежды и обувница для постоянных посетителей. Могут быть расположены дополнительные стеллажи для раздаточных материалов, вендинговые аппараты.

Зона входа интегрируется с рабочей зоной (большой стол, рабочие места позади стойки администратора) а также с Пространством возможностей РСВ и Пространством создания проектов.



1. Пространство коммуникации



Пространство возможностей

Пространство, в котором можно искать и использовать возможности для формирования своего будущего. Здесь есть доступ к проектам РСВ, а также информация о партнёрах ВУЗа и возможностях с ними поработать. В этой зоне можно найти применение своим талантам — своей команде, или влиться в другую команду на проекте, который встанет в фундамент яркого и интересного будущего.

Здесь можно поговорить о проектах, спланировать работу, провести или пройти собеседование в дружественной обстановке или просто попить с коллегами кофе на мягком диване.

При сжати всего Студ.Пространства в меньший формат, Пространство возможностей РСВ входит в одно помещение с Лекториумом Общества «Знание».

2. Пространство возможностей РСВ

ОСНОВНАЯ ФУНКЦИЯ

Присутствие проектов РСВ и партнёров ВУЗов

ВТОРИЧНАЯ ФУНКЦИЯ

Встречи с будущими работодателями, собеседования, обсуждения проектов

НАПОЛНЕНИЕ И ОБОРУДОВАНИЕ

- Стены брендированы РСВ.
- Фреймлайты А0 для размещения информации о партнёрских проектах.
- Удобные сидячие места: диван, кресло, пуфы, журнальный стол.
- Стеллаж для книг и информационной продукции
- 2 станции оценки компетенций (ПК)

ИНТЕРАКТИВ

- Оценка своих компетенций по модели лидерских конкурсов платформы «Россия — Страна Возможностей»
- Доступ к треку «Развитие» платформы «Россия — Страна Возможностей» для прокачки компетенций

ТРАНСФОРМИРУЕМОСТЬ

Может реализовывать любые переговорные сценарии не требующие полной приватности.

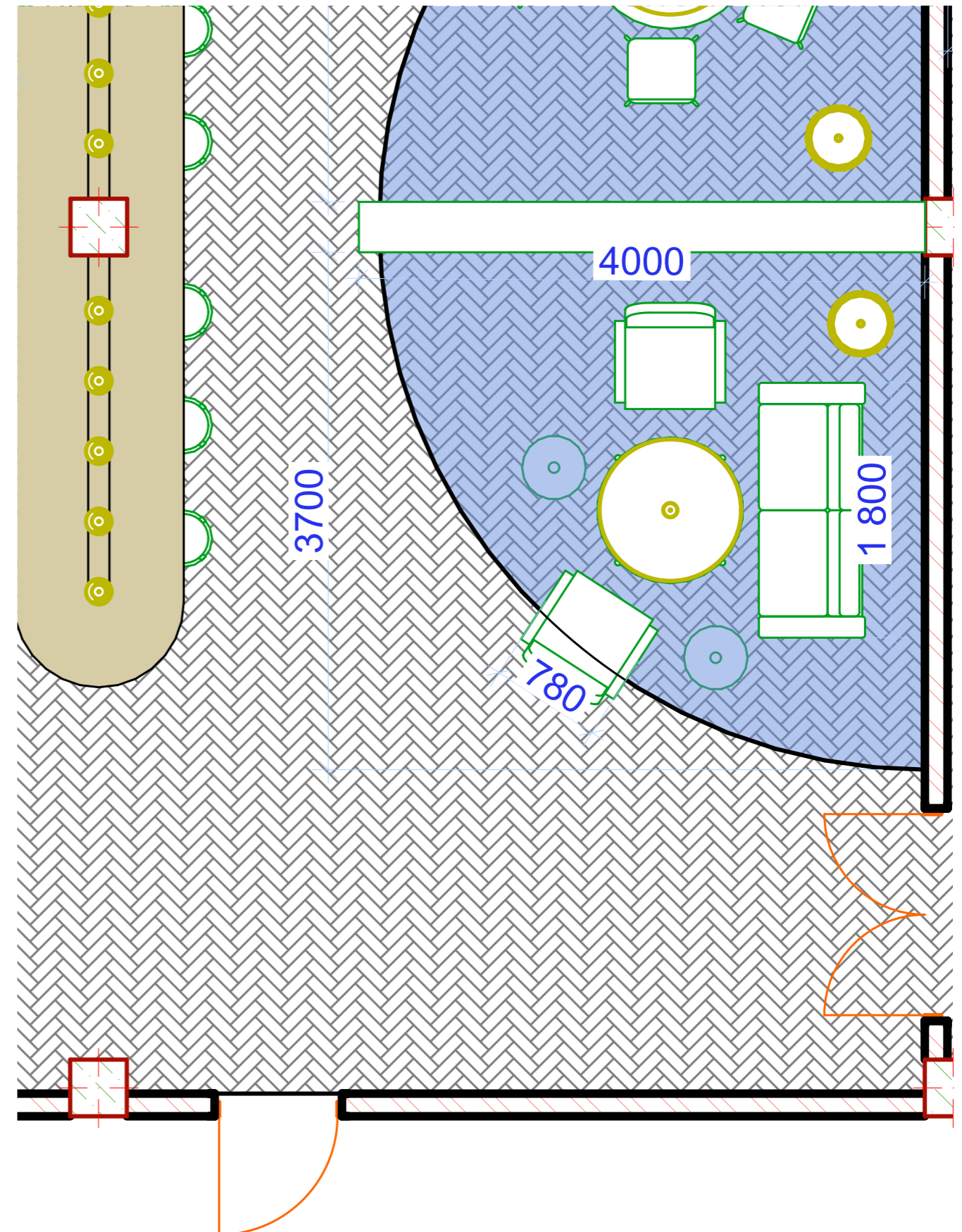
ВМЕСТИМОСТЬ 5–10



2. Пространство возможностей РСВ

Пространство возможностей находится рядом со входом и брендируется РСВ. Может быть выделено цветом на всех поверхностях.

В пространстве возможностей располагаются фреймлайты¹ формата А0 для объявлений об актуальных проектах РСВ, в которых можно поучаствовать.



¹ Фреймлайт — тонкая световая панель с рамкой из клик-профиля для быстрой замены рекламных плакатов. Справа — референс.

2. Пространство возможностей РСВ



2. Пространство возможностей РСВ

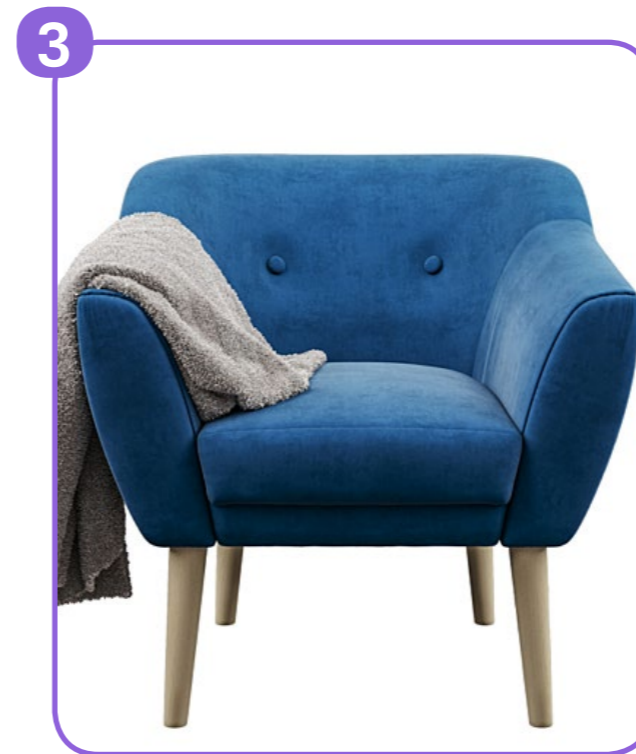
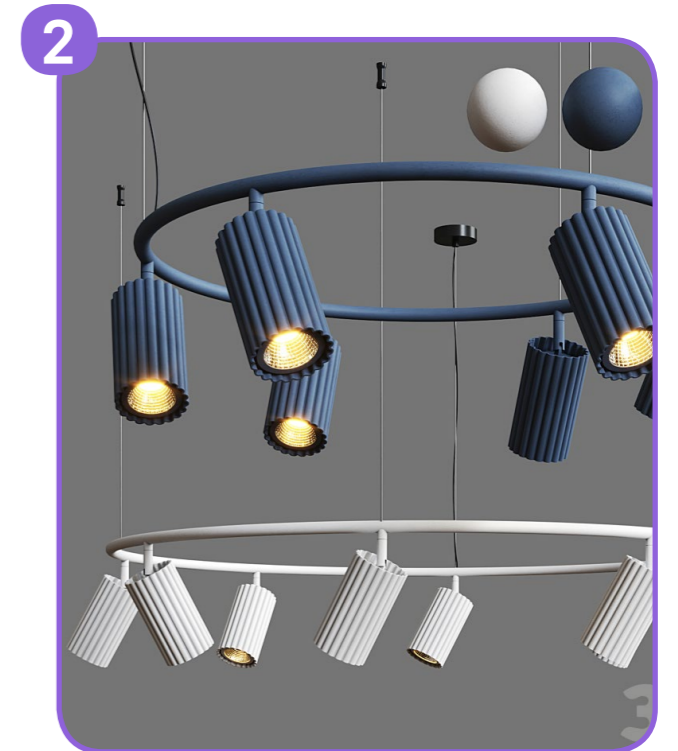
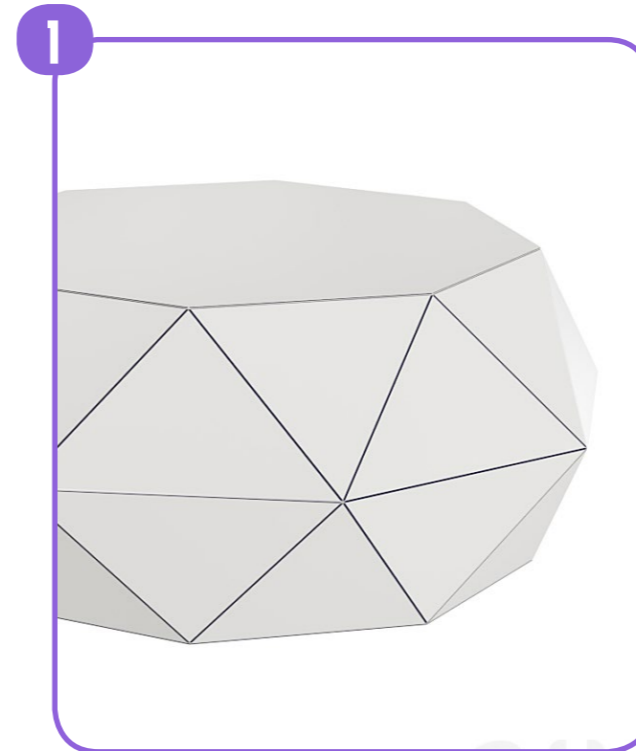
Пространство возможностей РСВ функционально создано для информирования и обсуждения проектов, собеседований и неформальных консультаций.

Поэтому она строится вокруг кофейного столика Loft-Concept Coffee Table Mirrored (1). Над столиком на одной с ним центральной оси висит светильник Lampatron Maisy синего цвета, если есть выделение зоны синим, и белого — если выделения нет (2).

Места для сидения из коллекции диванов и кресел Signal Bergen в синей обивке (3).

Дополнительный источник освещения, реализующий дополнительный световой сценарий — торшер, в котором может быть зашифрован слоган или бренд партнёра (4).

В сценариях малого метража, которые не позволяют выделить каждую зону отдельно, пространство развития вливается в лекторию.



Пространство создания проектов

Пространство создания проектов помогает развивать новые навыки и компетенции, учиться эффективнее работать, прокачивать софт и хард-скиллз. С помощью современных учебных технологий, опытных тренеров и качественных программ, здесь можно подготовиться к наступлению будущего и занять в нём сильную позицию.

Пространство создания проектов — трансформер, пригодное для решения разных задач. Оно может быть фото-зоной, или комнатой для воршкопа по дизайн-мышлению. Центром управления и мозгового штурма, или изолированной переговорной комнатой для консультаций и обсуждения важных тем.

При сжатии включает в себя Пространство индивидуальной и групповой работы.

3. Пространство создания проектов

ОСНОВНАЯ ФУНКЦИЯ

Присутствие проектов Твой ход и Большая перемена.

ВТОРИЧНАЯ ФУНКЦИЯ

Информирование о конкурсах и их результатах.

НАПОЛНЕНИЕ И ОБОРУДОВАНИЕ

- Магнитные стены брендированы под Твой ход и Большую перемену. Магнитами можно крепить на них любые бумажные материалы.
- Штабелируемые стулья, круглый стол для работы.
- Стеллаж для книг и информационных материалов.
- Сенсорный планшет.
- Доска с магнитными многоцветными накладками для объявлений о вакансиях или поиске работы в проекте.
- Специальный таймер для мозговых штурмов.

ИНТЕРАКТИВ

- Планшет в QR кодом на регистрацию и анонсами ключевых мероприятий, которые может обновлять администратор.
- Магнитно-маркерная стена для мозгового штурма.
- Стена-биржа людей для привлечения себе в команду.

ТРАНСФОРМИРУЕМОСТЬ

В открытом формате может трансформироваться в фото-зону, в закрытом: в переговорную комнату, комнату командной работы и мозговых штурмов.

ВМЕСТИМОСТЬ 5–10



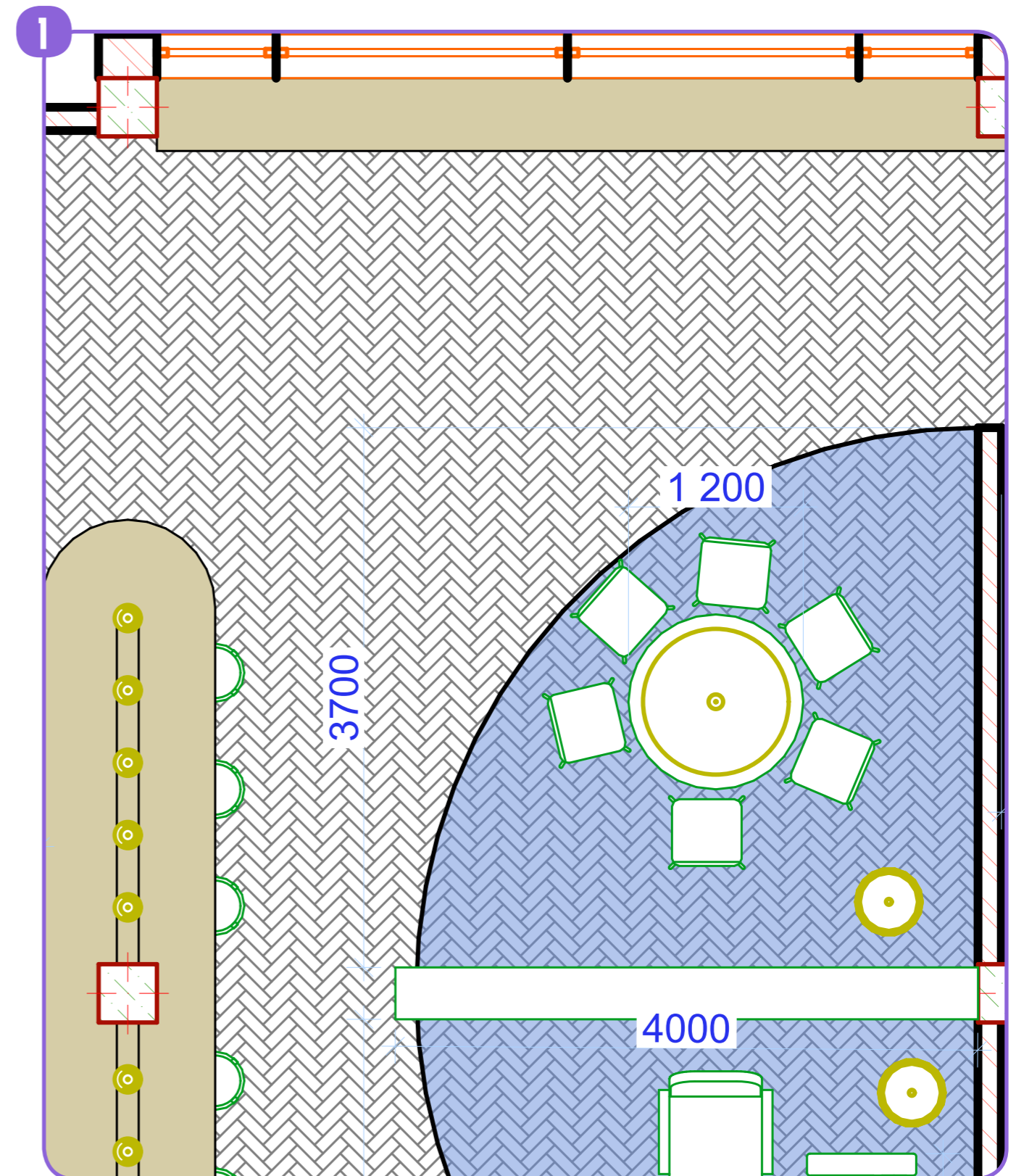
3. Пространство создания проектов

Пространство создания проектов может быть реализовано в двух вариантах: открытое и закрытое.

Открытое (1) используется как фотозона и точка присутствия на виду рядом со входом на основных транзитных путях.

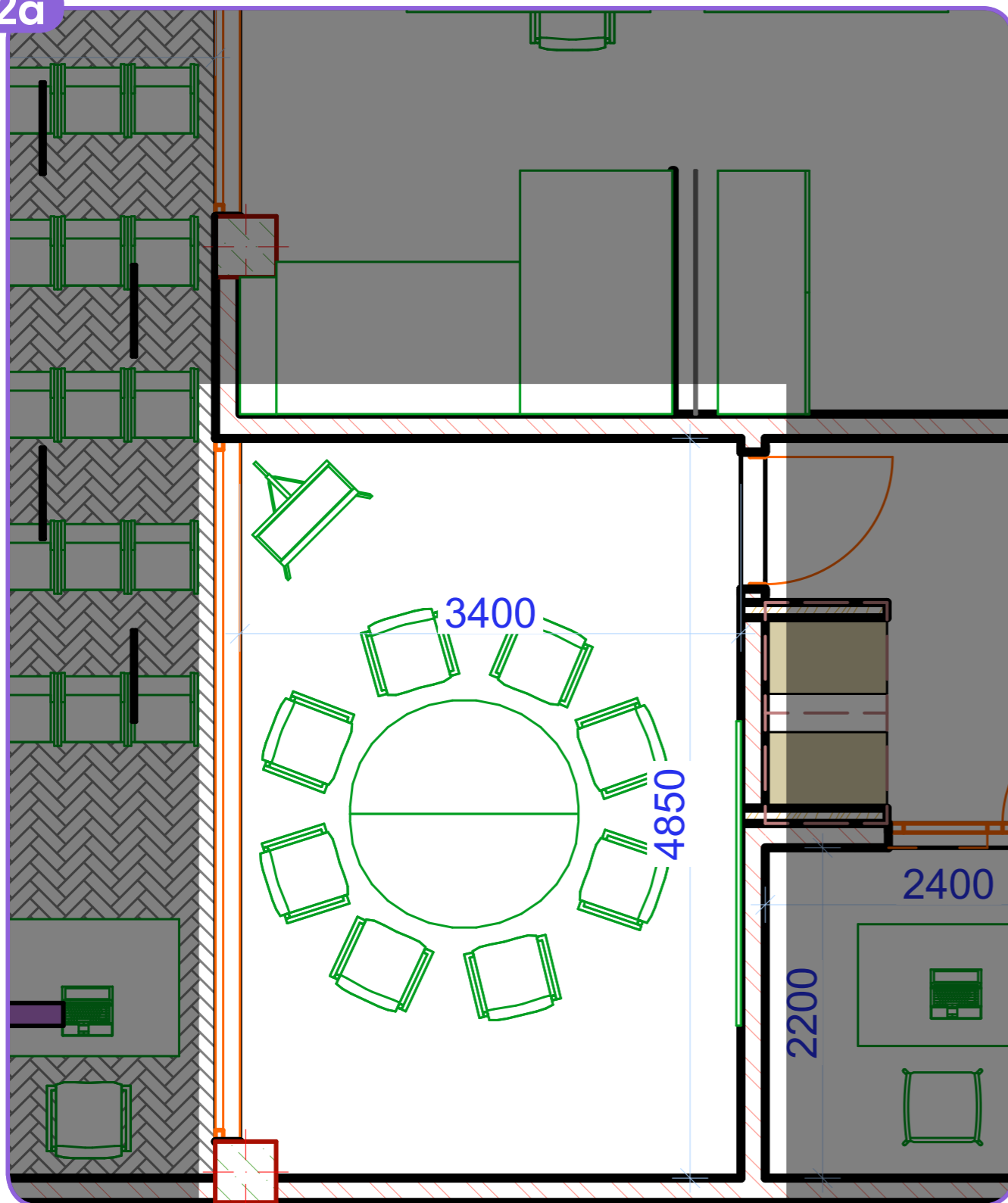
Закрытое (2) более функционально, но более удалено, поскольку выполняет функции комнаты для групповой работы, переговоров и мозговых штурмов, которая решена в формате трансформирующегося пространства для дизайн-мышления. Магнитно-маркерное покрытие стен, флипчарт, штабелируемые стулья, стол-трансформер.

Закрытый формат пространства создания проектов остаётся в минимальной комплектации, выполняя в таком случае также функции переговорной комнаты.

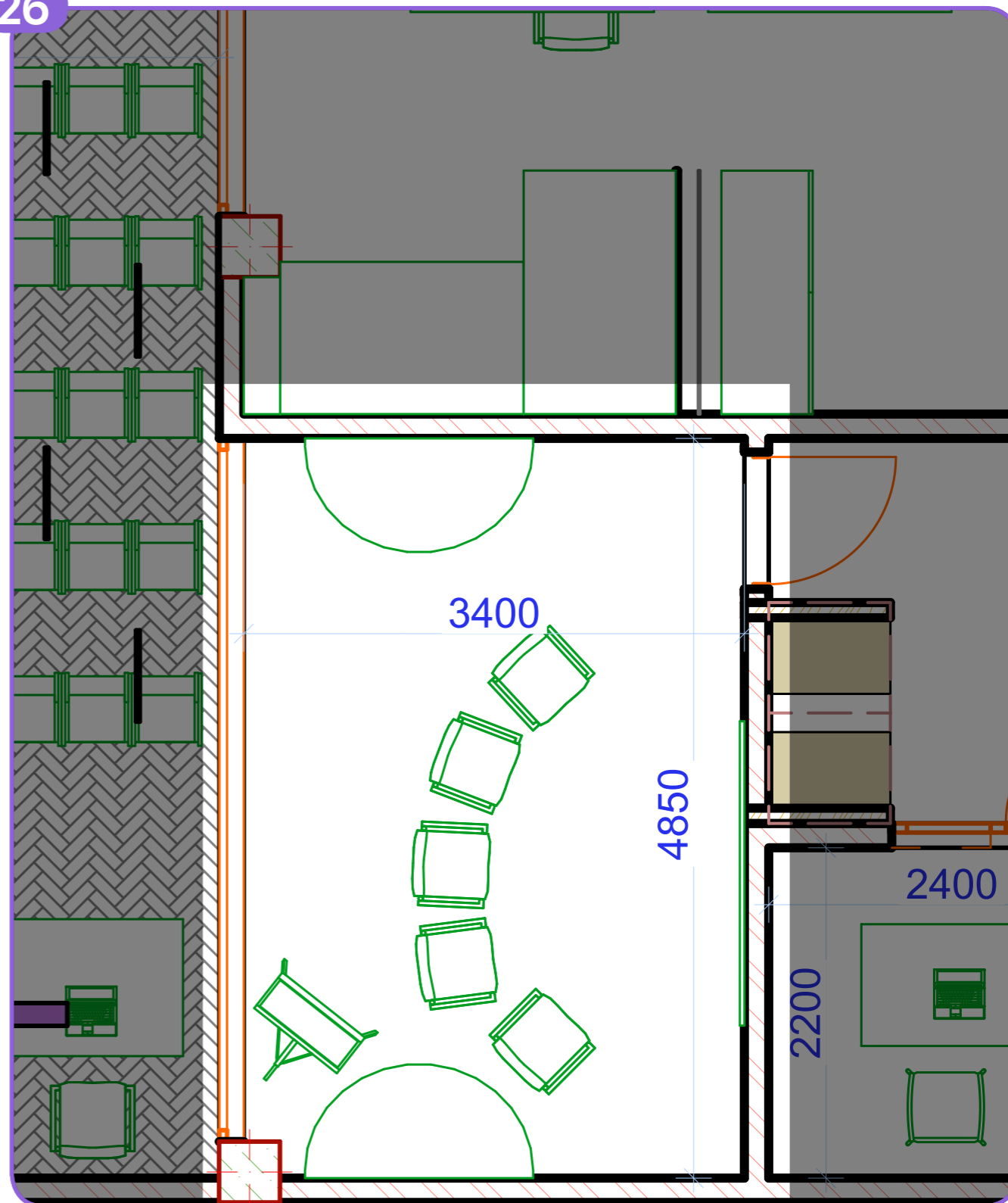


3. Пространство создания проектов

2а



2б



3. Пространство создания проектов



3. Пространство создания проектов

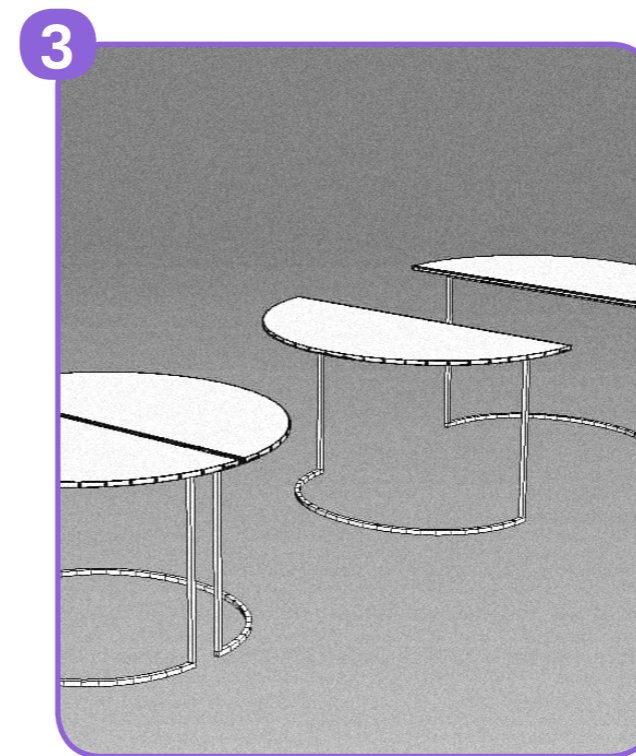
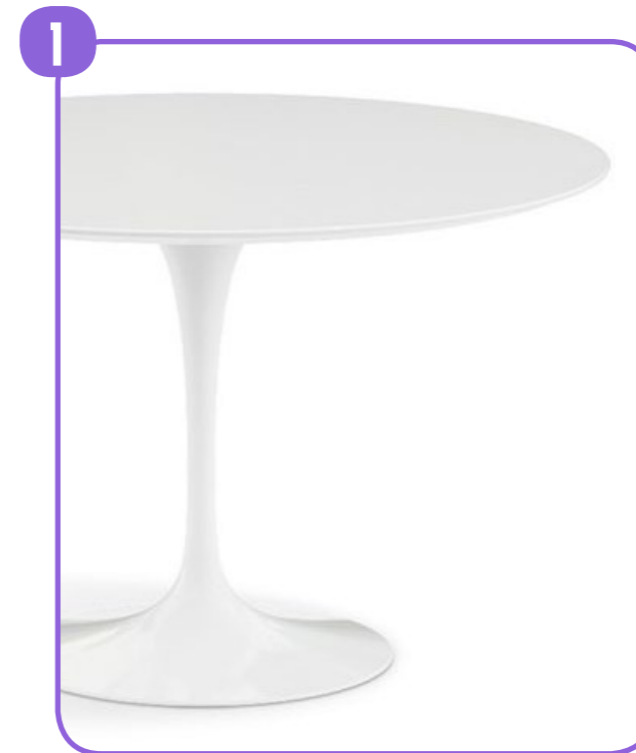


3. Пространство создания проектов

В открытом формате используется круглый брендированный стол Apriori T от Actual Design (1) и прозрачные стулья Kartell Victoria Ghost (реплика) (2).



В закрытом формате используется заказной круглый стол-трансформер из двух половин (3) и штабелируемые стулья Kartell Masters chair (4), а также флипчарт и необходимые инструменты для командной работы и практики дизайн-мышления.



4. Акселератор грантового конкурса

Акселератор грантового конкурса находится рядом со входом и брендируется символикой «Росмолодёжь. Гранты» (Выделяется цветом и элементами оформления из брендбука Росмолодёжи).

В пространстве акселератора располагаются фреймлайты формата А0 о грантовых конкурсах, сроках подачи и мерах поддержки молодёжных инициатив, а также афиша локальных мероприятий по обучению и поддержке заявителей.

4. Акселератор грантового конкурса

ОСНОВНАЯ ФУНКЦИЯ

Информирование о грантовых конкурсах, сроках подачи и мерах поддержки молодёжных инициатив

ВТОРИЧНАЯ ФУНКЦИЯ

Может реализовывать любые переговорные сценарии не требующие полной приватности

НАПОЛНЕНИЕ И ОБОРУДОВАНИЕ

- Стены брендируются символикой «Росмолодёжь. Гранты»
- Фреймлайты А0 для размещения информации о партнёрских проектах
- Удобные сидячие места: диван, кресло, пуфы, журнальный стол
- Стеллаж для книг и информационной продукции
- Сенсорный планшет

ИНТЕРАКТИВ

- Афиша с расписанием встреч экспертов и локальных митапов лидеров грантовых проектов
- Планшет в куар кодом для анонсов новых грантовых конкурсов и возможностью записи на индивидуальную консультацию, которые может обновлять администратор

ВМЕСТИМОСТЬ 5–10



Пространство Таврида-Арт

Самая гибкая, не требовательная, и при этом, потенциально эффектная часть Студенческого пространства. Брендруется под Таврида-Арт. В самом сжатом виде может формироваться по остаточному принципу, занимая коридоры, пустые стены и углы. Во время своих мероприятий расплёскивается и захватывает все открытые и доступные площади и поверхности. При оформлении этой зоны важно учитывать архитектурную специфику здания, в котором формируется Студ.Пространство.

5. Пространство Таврида-Арт

Пространство для студенческих талантов

ОСНОВНАЯ ФУНКЦИЯ

Демонстрация ярких проектов и креативных решений студентов, выставка резидентов арт-кластера «Таврида»

ВТОРИЧНАЯ ФУНКЦИЯ

Демонстрация достижений студенческого и молодёжного сообщества через артефакты

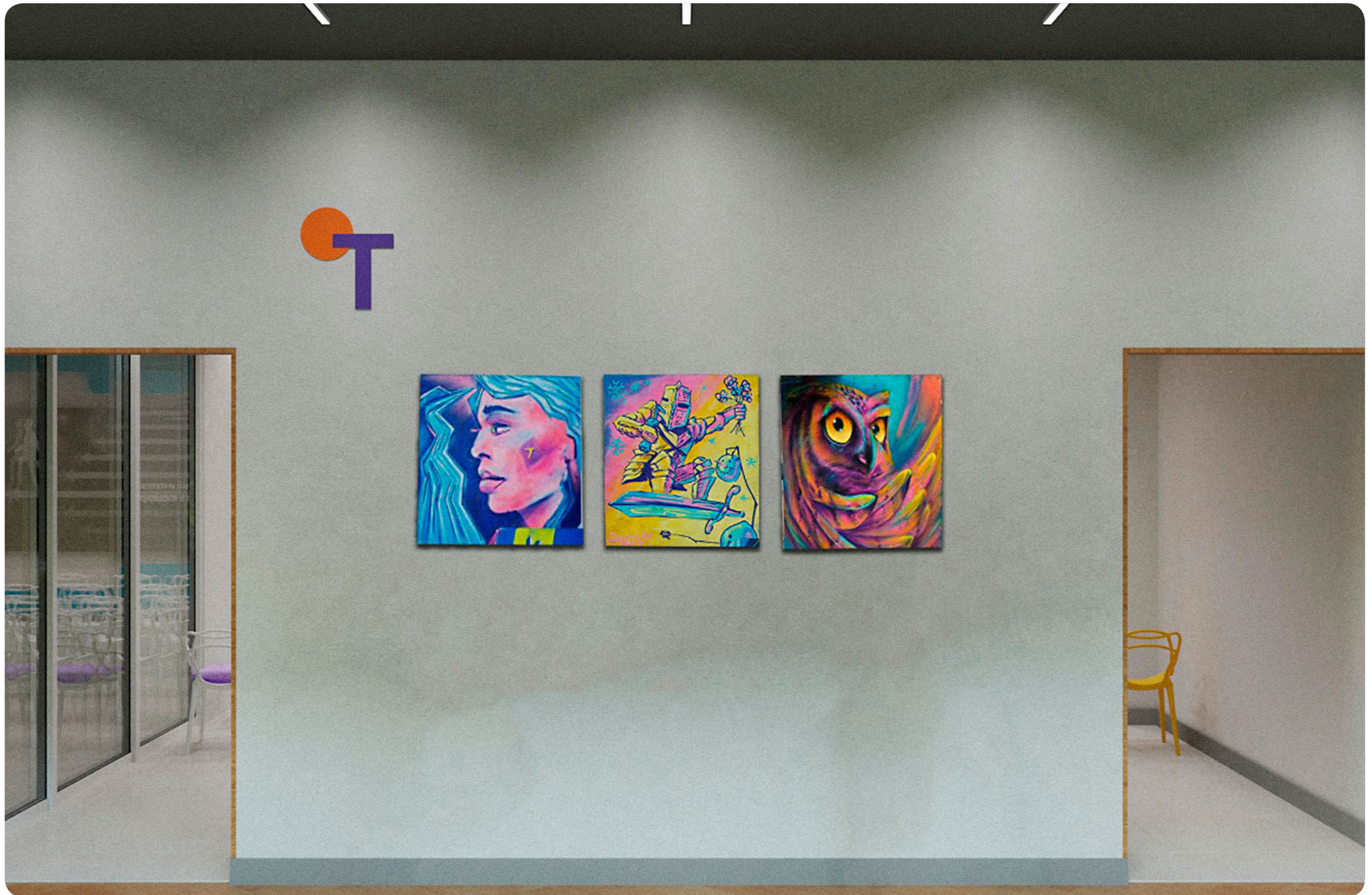
НАПОЛНЕНИЕ И ОБОРУДОВАНИЕ

- Транзитные зоны и свободные стены в помещении пространства оборудуются галерейной системой и настраиваемой системой освещения на шинах с отдельным включением в каждой зоне.
- LCD-панель для NFT выставок и анонсов творческих мероприятий.

ВМЕСТИМОСТЬ 10–50



5. Пространство Таврида-Арт



Лекторий Общества «Знание»

Одна из ключевых зон Студенческого пространства. И ещё одно пространство трансформер. Удобные и лёгкие стулья штабелируются и не занимают много места. Пространство можно полностью освободить для мастер-класса по танцам, переоборудовать в учебный зал, где за раскладными столами в течение выходных пройдёт серия воркшопов или тренинг для нескольких команд. Провести хакатон. Можно расставить стулья и посмотреть кино, или послушать выступление интересного спикера, устроить дискуссию. Или организовать телеконференцию с другим Студ.Пространством или иным далёким местом с интересными людьми.

При сжатии объединяется с Пространством возможностей РСВ.

6. Лекторий Общества «Знание»

ОСНОВНАЯ ФУНКЦИЯ

Проведение групповых мероприятий, обучение, лекции, тренинги, репетиции, кинопоказы, церемонии, встречи с важными гостями.

ВТОРИЧНАЯ ФУНКЦИЯ

При уменьшении площади, доступной для проектирования, остаётся одним из ключевых пространств. В таких сценариях включает в себя активности зоны развития.

НАПОЛНЕНИЕ И ОБОРУДОВАНИЕ

- Брендинг сцены под Общество Знание.
- Штабелируемые стулья, складные столы.
- Проектор, микшер для звука, четырёхканальная аудио-система, беспроводные микрофоны, гарнитура, веб-камера для конференц-связи, кликер.
- Допускаются небольшие конструкции типа амфитеатр, минимальное выделение сценической части. Президиум при необходимости формируется из той же мебели, которая используется в зале.

ИНТЕРАКТИВ

Два интерактивных планшета с возможностью регистрации на события общества "Знание" и возможностью вывода контента марафонов общества "Знание" на большой экран, а также возможностью проголосовать за тему следующей встречи

ТРАНСФОРМИРУЕМОСТЬ

Допускает несколько форматов мероприятий: зал с сидячими местами, зал без сидячих мест, зал со столами для групповой работы.

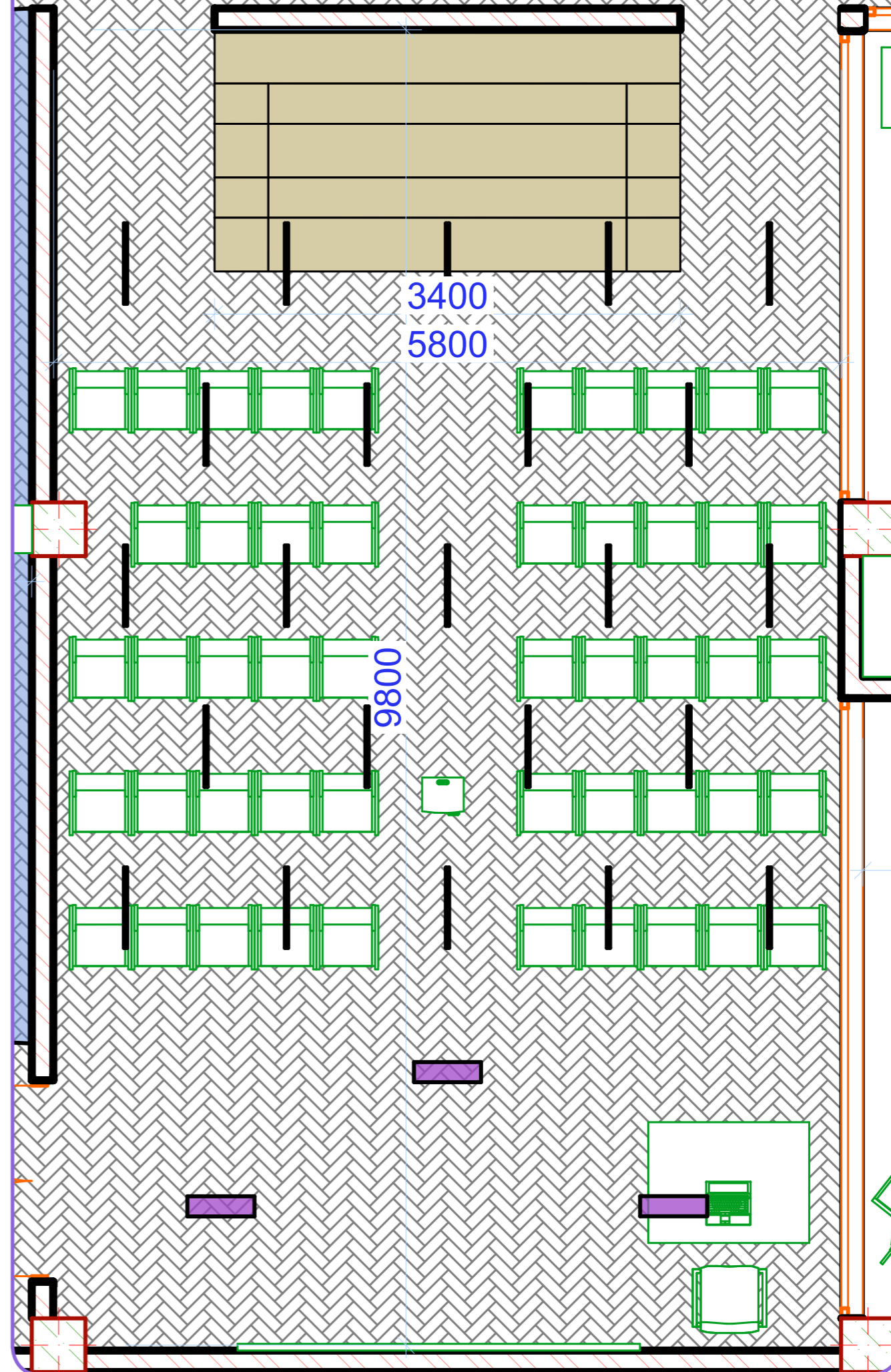
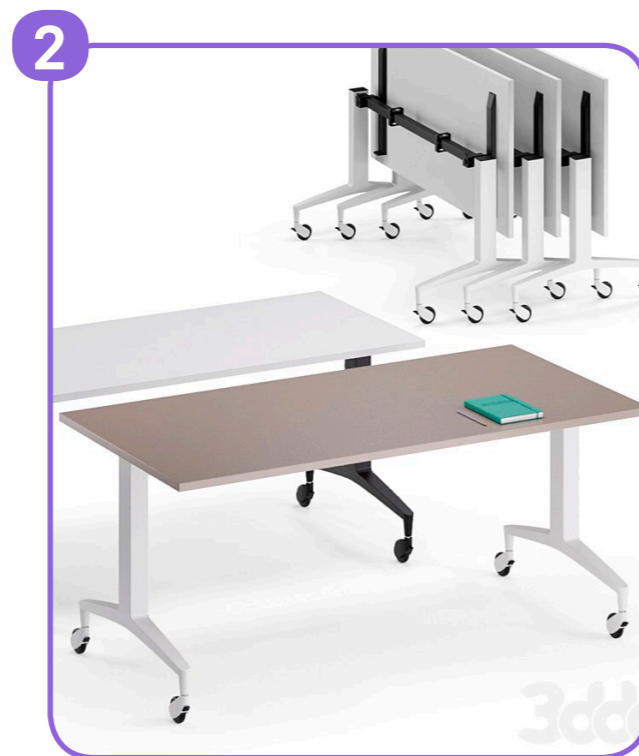
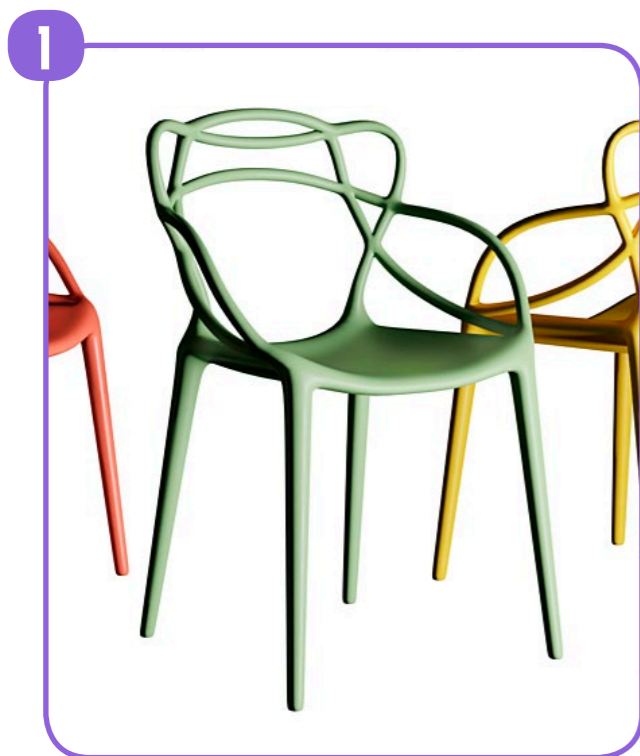
ВМЕСТИМОСТЬ 40-60



6. Лекторий Общества «Знание»

Лекторий или зона для проведения мероприятий — сердце каждого Студ.Пространства. Он остаётся даже в минимальной комплектации, вбирая в себя активности зоны развития.

Легкие штабелируемые стулья Allegra Masters (1), складные столы GDB SETUP или аналоги (2), зональное управление освещением и качественная мультимедиа аппаратура позволяют реализовывать в этом пространстве несколько сценариев: от вечеринки до воркшопа на несколько команд.



6. Лекторий Общества «Знание»



6. Лекторий Общества «Знание»

вариант наполнения для мастер-класса



6. Лекторий Общества «Знание»

вариант наполнения для проведения концертов



6. Лекторий Общества «Знание»

вариант наполнения для проведения хакатонов



Пространство добрых дел «Мы вместе»

Пространство добрых дел создает условия для легкого и быстрого входа в добровольчество.

7. Пространство «Мы вместе»

ОСНОВНАЯ ФУНКЦИЯ

Вовлечение молодежи в добровольческую деятельность, создание условий для продвижения волонтерских центров в ВУЗах

ВТОРИЧНАЯ ФУНКЦИЯ

Место для сбора помощи нуждающимся

НАПОЛНЕНИЕ И ОБОРУДОВАНИЕ

- Несколько коробок, в которые организуется сбор средств и ресурсов для гуманитарной помощи (например, одежды или подарков для детей)
- LCD-панель.
- Система хранения гуманитарной помощи.
- Ящик запроса помощи.

ИНТЕРАКТИВ

- LCD-афиша с контактами волонтерских центров и анонсом ближайших мероприятий.
- Закрытая коробка для запроса помощи внутри университета, куда каждый может обратиться за помощью.

ТРАНСФОРМИРУЕМОСТЬ

Локальная студенческая ярмарка

ВМЕСТИМОСТЬ 6–12



Пространство учёбы и работы

Это может быть тихий коворкинг с оборудованными рабочими местами, удобными креслами и стабильным интернетом — по опросам это очень важно в кампусе для приезжих первокурсников, у которых может не быть своего ноутбука.

Или небольшая производственная лаборатория, фаб-лаб со спецификой своего ВУЗа, где можно делать конкурсные работы, развивать свои идеи и создавать прототипы. Если нужно, комплектуется современным оборудованием для прототипирования (лазерная резка, 3д-печать, фрезеровка)

8. Пространство учёбы и работы

Пространство учёбы и работы существует в двух форматах: место для индивидуальной работы на оборудованных компьютерных местах (1) и фаб-лаб со спецификой своего ВУЗа, где можно делать конкурсные работы, развивать свои идеи и создавать прототипы (2). Если нужно, фаб-лаб комплектуется современным оборудованием для прототипирования (лазерная резка, 3д-печать, фрезеровка).

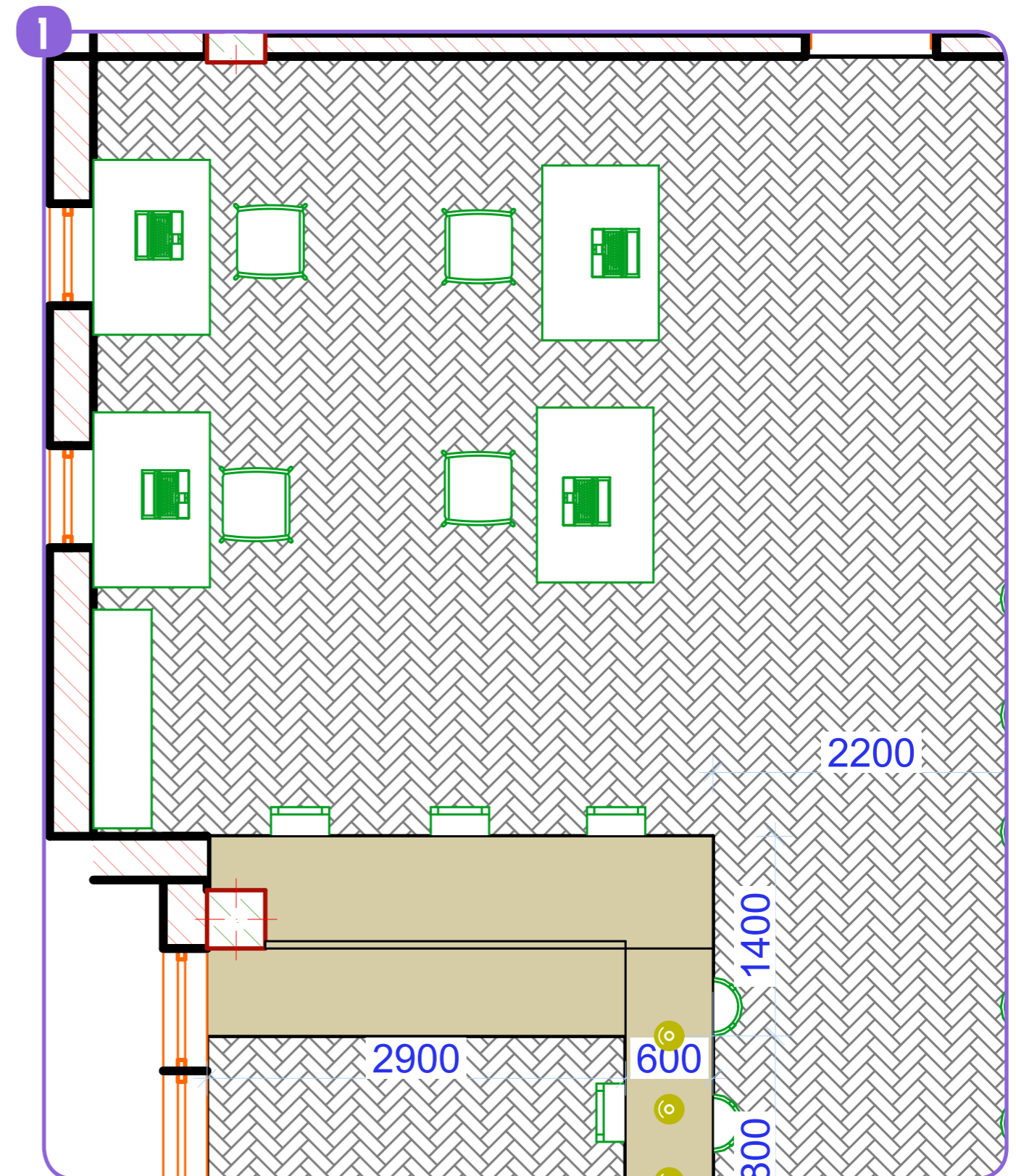
Компьютерные места могут не изолироваться, и оставаться вблизи администратора и мест для групповых встреч и обсуждений. В таком случае проще будет получить необходимую консультацию.

НАПОЛНЕНИЕ И ОБОРУДОВАНИЕ

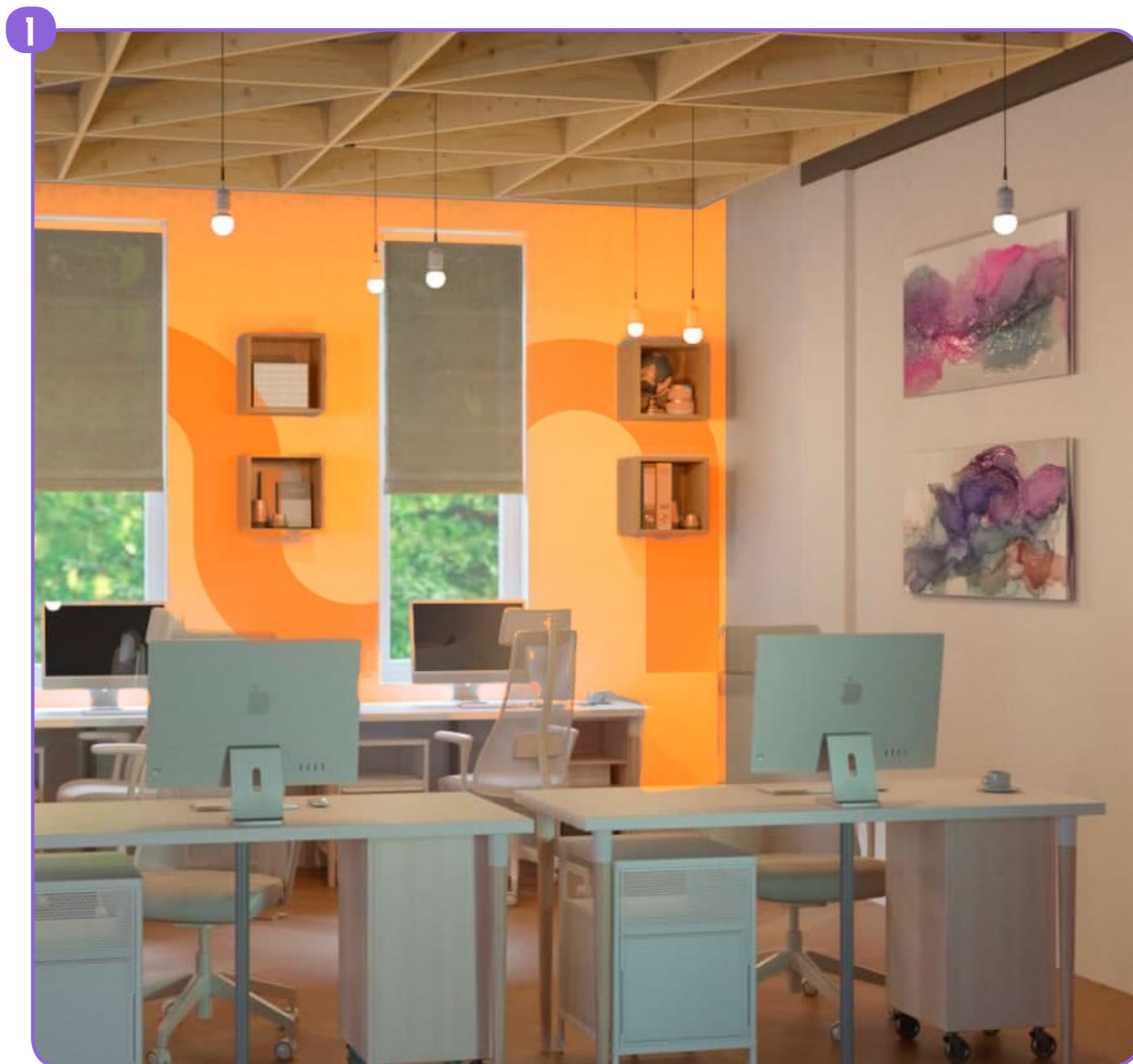
- Высокочастотные наушники со специальным звуковым сопровождением для концентрации на работе.

ИНТЕРАКТИВ

- Рабочие станции.
- Высокочастотные наушники.



8. Пространство учёбы и работы



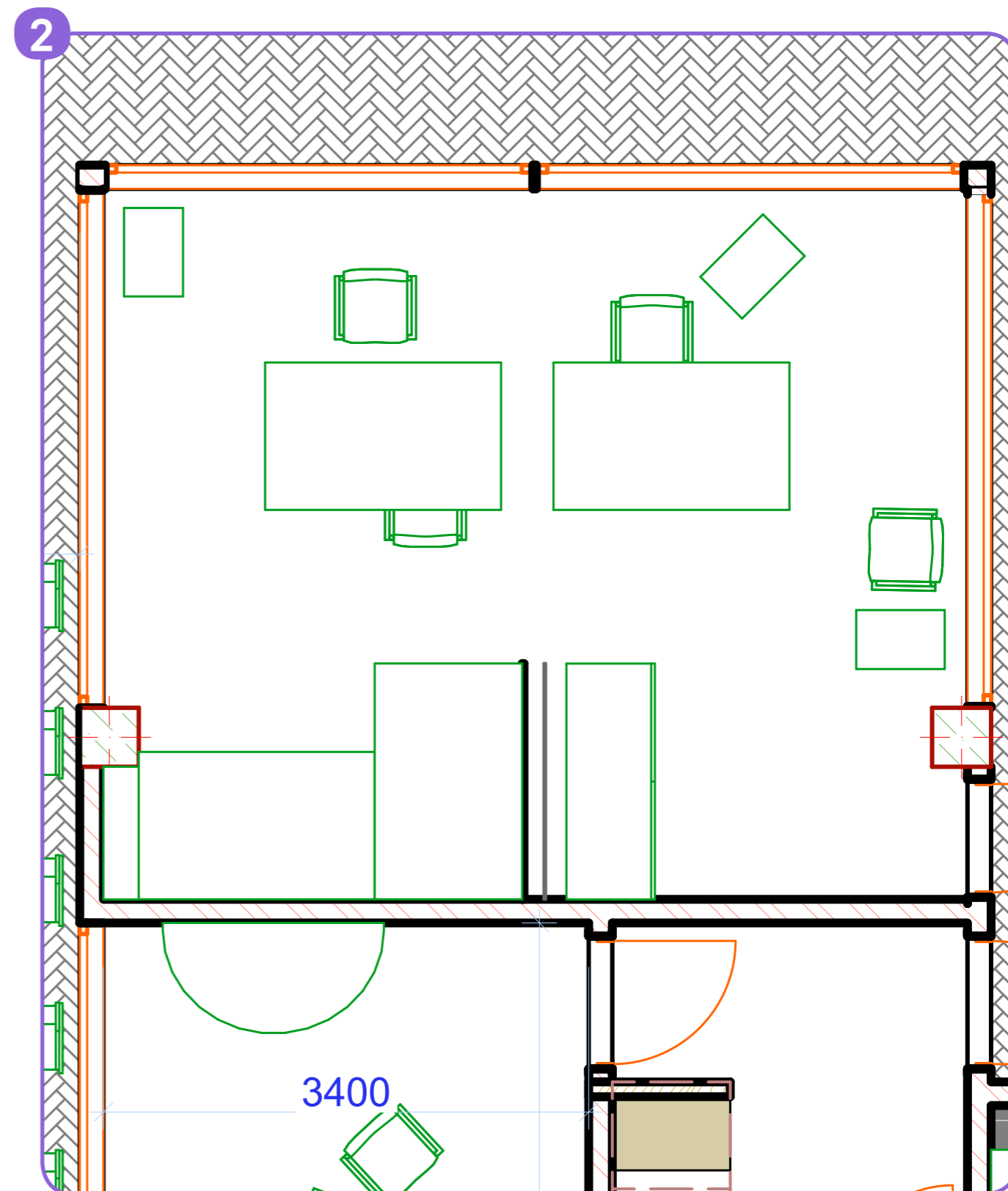
8. Пространство учёбы и работы

Фаб-лаб обязательно должен быть закрыт и оборудован вытяжкой. При том, что он является закрытой территорией, чтобы не мешать другим пользователям шумом и другими раздражителями, фаб-лаб может быть привлекательной витриной. Сценой, на которой ставится реальная производственная история.

Если фаб-лаб сделать в формате «аквариума» и наполнить проектной деятельностью, он будет создавать в Студ.Пространстве атмосферу реальной научно-исследовательской производственной работы. Или просто поможет приобщать к технологиям, изучаемым в ВУЗе не только энтузиастов, но и любых возможных наблюдателей.

НАПОЛНЕНИЕ И ОБОРУДОВАНИЕ

- Площадка для специальной активности вуза (например, авиа- или судомоделирования).
- Базовое оборудование для прототипирования.
- Ручной инструмент.



8. Пространство учёбы и работы

2



8. Пространство учёбы и работы

2



8. Пространство учёбы и работы

2

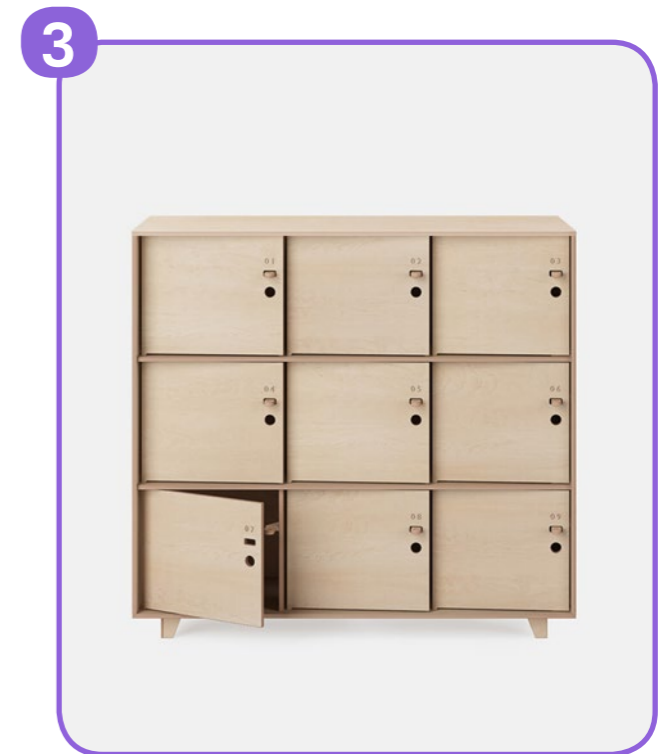
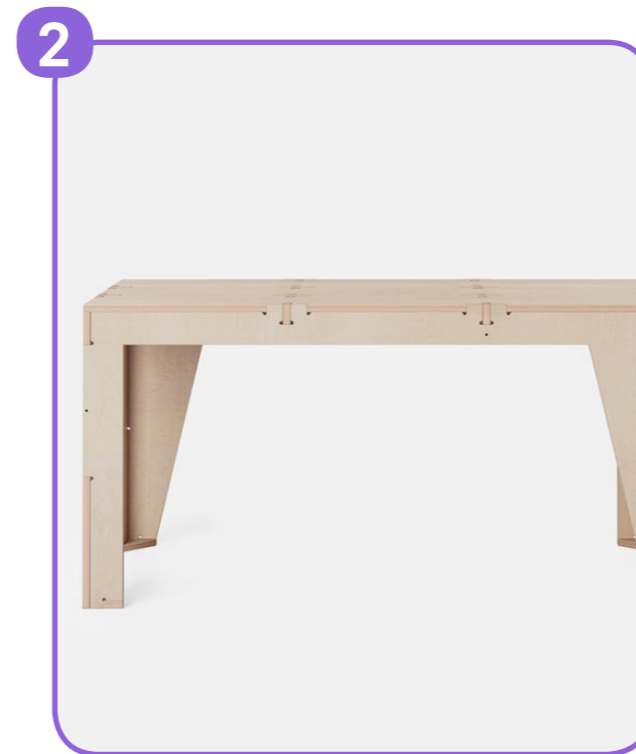
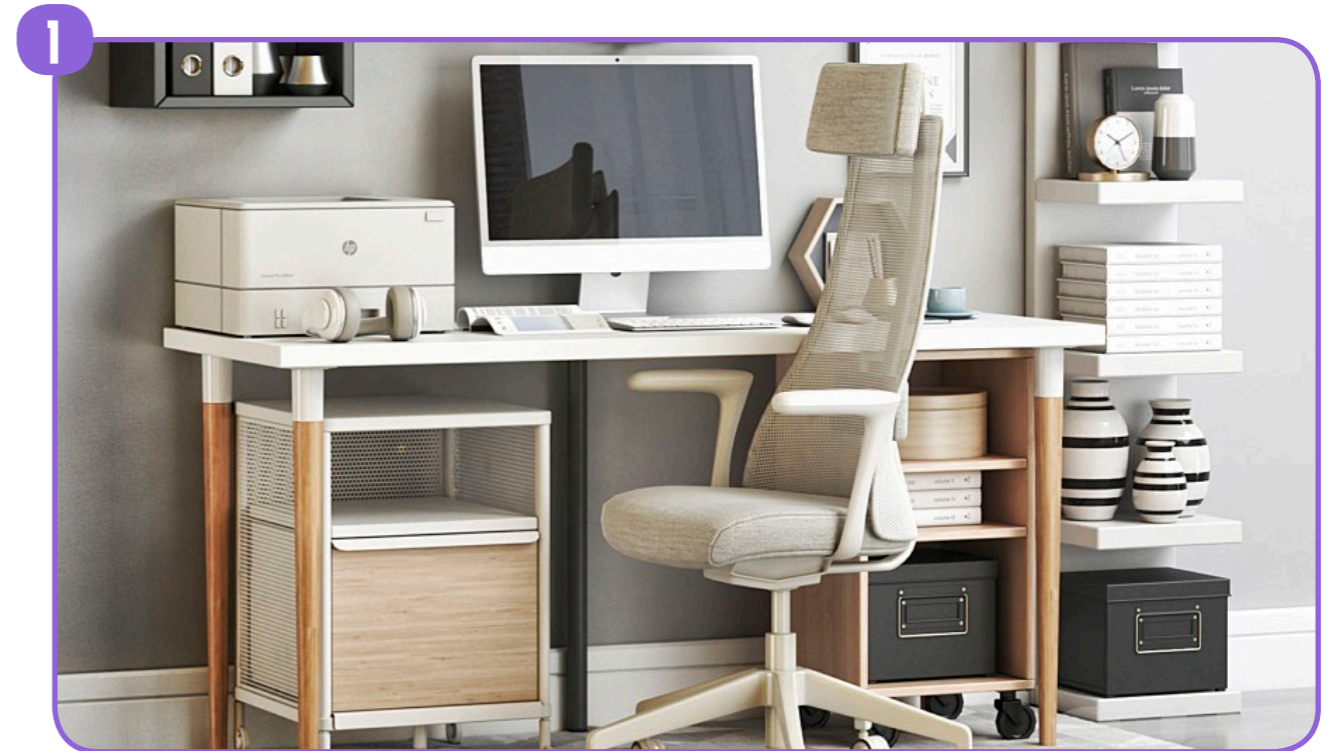


8. Пространство учёбы и работы

Компьютерные места оборудуются современными моноблоками и мебелью (1):

- Вращающееся легкое кресло с подлокотниками, в дышащем материале бежевый/белый с лифтом и регулировкой наклона.
- Стол с белой столешницей не менее 120x60 см (рекомендуется >140x70 см) на конических деревянных ножках с выкатной тумбочкой или стеллажом на колёсиках. Допускается аккуратное сварное основание.
- Помимо общего освещения, над каждым рабочим местом отдельный светильник, обеспечивающий освещённость не менее 500 люкс/м²

Мебель для фаб-лаба производится из фанеры по чертежам Opendesk с открытой лицензией (2, 3) с возможной доработкой под требуемую специфику.



Пространство отдыха и гармонии

Место комфорта, уюта и дружеской компании. Тут можно посидеть с ноутбуком за столом в атмосфере кафе, посмотреть вместе документалку, заказать пиццу и поиграть в настолку. Разные форматы досуга и социализации — разные поведенческие сценарии, которые поддерживаются небольшим, но функциональным набором мебели и оборудования.

9. Пространство отдыха и гармонии

ОСНОВНАЯ ФУНКЦИЯ

Социализация, общение, нетворкинг

ВТОРИЧНАЯ ФУНКЦИЯ

Совместный досуг: вечеринки, игры, просмотры фильмов, настольные игры

НАПОЛНЕНИЕ И ОБОРУДОВАНИЕ

- Высокочастотные наушники
- Проектор и экран
- Анти-стресс игрушки, настольные игры
- LCD-панель, игровая приставка
- Сенсорный планшет

ИНТЕРАКТИВ

- Высокочастотные наушники с музыкой для медитации и расслабления
- Игрушки анти-стресс
- Настольные игры/ мини-футбол
- Планшет с интерактивными советами о душевном здоровье, видео с уроками по йоге, медитации, дыханию, возможность оставить заявку на бесплатную психологическую консультацию
- Шкаф для бук-кроссинга
- График полива цветов с возможностью принести свой цветок и ухаживать за ним

ТРАНСФОРМИРУЕМОСТЬ

Во время презентаций, мероприятий и фестивалей может объединяться с Арт-зоной и трансформироваться под её нужды

ВМЕСТИМОСТЬ 10–30



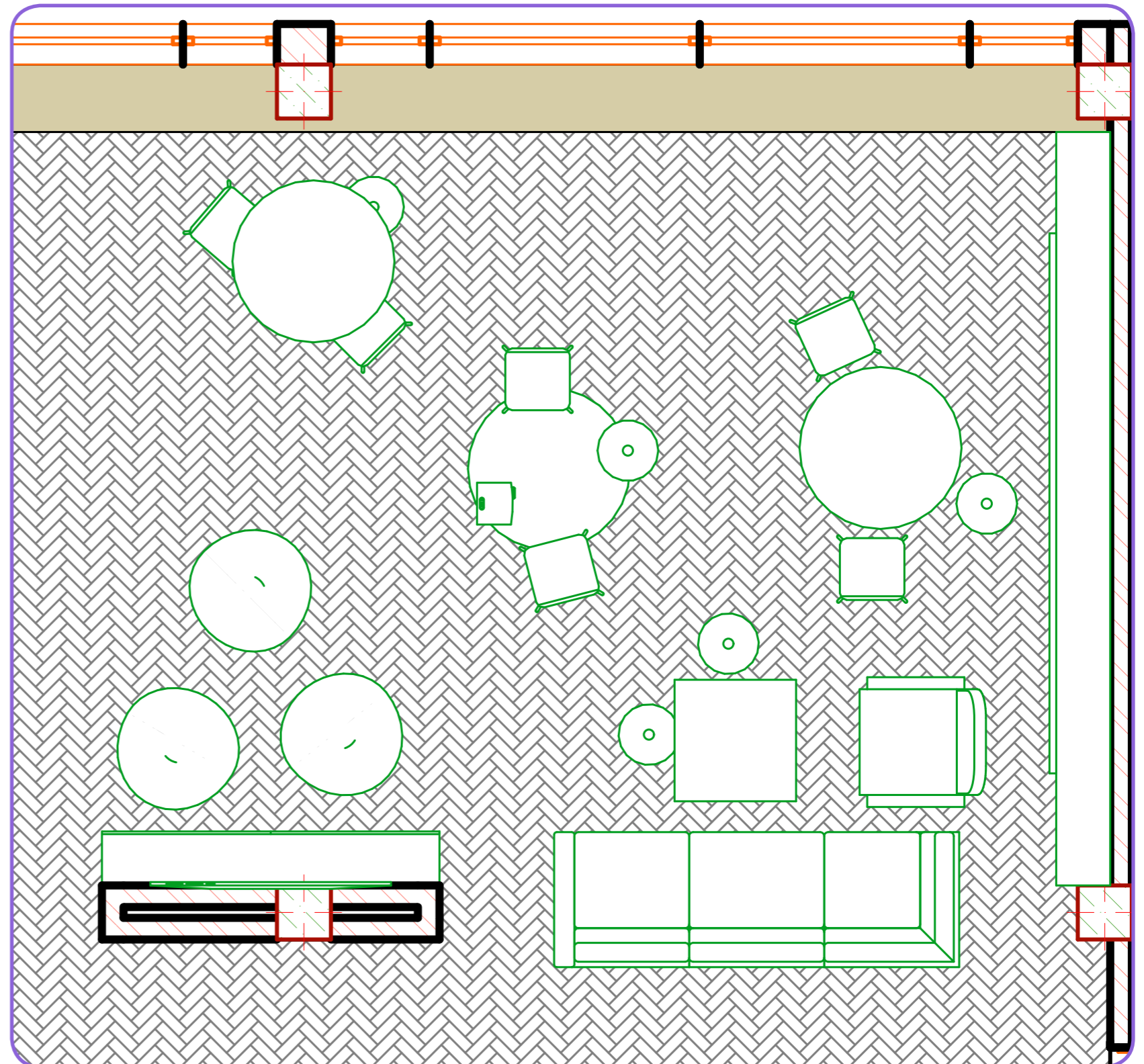
9. Пространство отдыха и гармонии

Пространство отдыха и гармонии создано для социализации, общения и восстановления сил в атмосфере уюта и комфортной дружеской обстановке.

Эта зона частично сохраняется даже в самых урезанных форматах. Без приставки и кинопроектора, но хотя бы с удобным диваном, зеленью, настолками и доступными горячими напитками.

Пространство отдыха при возможности желательно располагать в более удалённых частях Студ.Пространства, чтобы не закрывать его, но делать всё же не проходным.

Оно должно реализовывать несколько сценариев досуга, рассчитанных на одиночный отдых, небольшую компанию (настольные игры, беседы) и групповые мероприятия (вечеринки, просмотр кино).



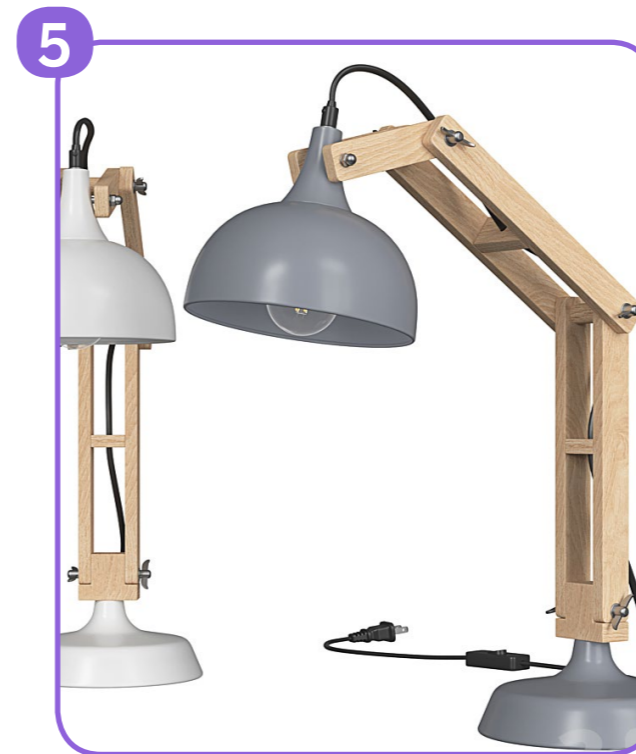
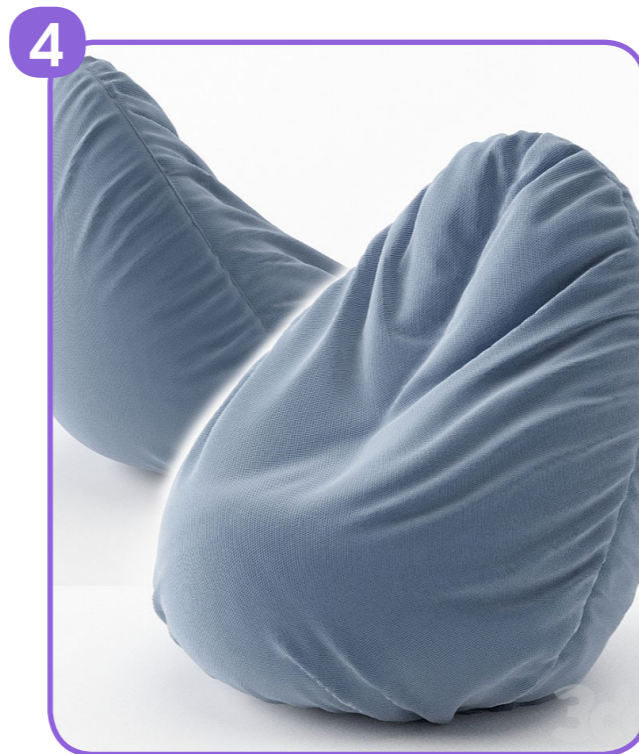
9. Пространство отдыха и гармонии



9. Пространство отдыха и гармонии

В пространстве отдыха и гармонии есть уже знакомый круглый стол стол Apriori T от Actual Design (1) и изящные стулья Kartell Allegra Masters (реплика) (2), а также диван и кресла Signal Bergen в синей обивке (3) и несколько бескаркасных элементов (4).

Через всё пространство в данном проекте проходит длинная столешница из шпонированной дубом столярной плиты. На ней стоят лампы Salado (5), а под ней полубарные табуреты Rocket (6).

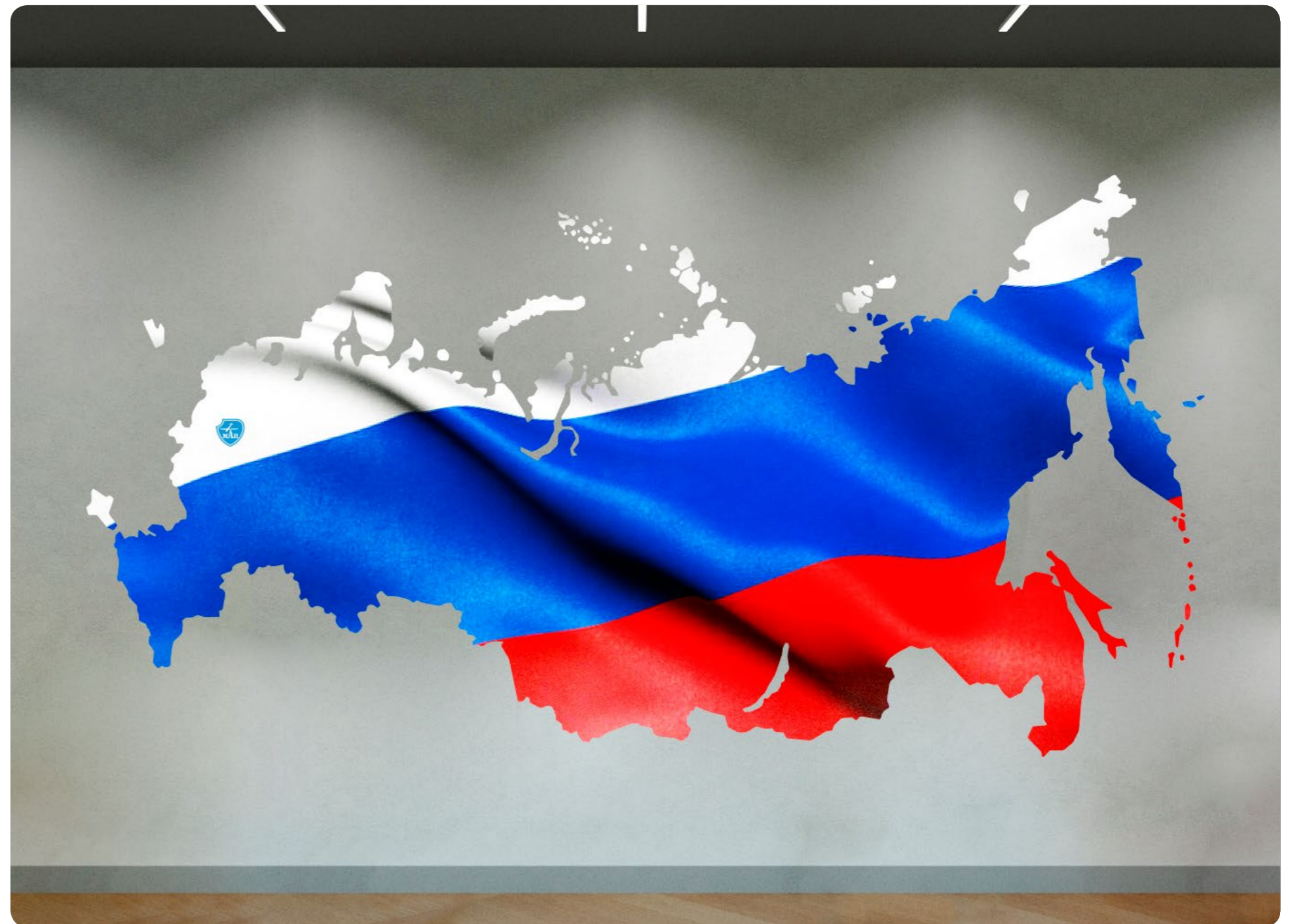


9. Пространство отдыха и гармонии



9. Пространство отдыха и гармонии

В пространстве отдыха и гармонии возможно размещение на стене карты России в цветах триколора. Карта может быть интерактивной: на ней можно размещать небольшие объекты. Например, гербы ВУЗов в которых организовано Студ. Пространство, места реализации партнёрских проектов и т.д.



Хозяйственные помещения

Санузлы

Главные требования к санузлам: удобство и инклюзивность. Санузлы в Студ.Пространстве обязательно должны быть адаптированы для людей, испытывающих сложности с передвижением.

Санузлы

Санузлы оснащаются современной сантехникой, оборудуются с упором на экологичность и инклюзивность. Обязательно должны быть соблюдены требования безбарьерной среды.

НАПОЛНЕНИЕ И ОБОРУДОВАНИЕ

- Подсвеченное зеркало с брендингом

ИНТЕРАКТИВ

- Фотозона на зеркале с тегом Студместа для фотографий в социальные сети
- Пространство безопасного высказывания: стикеры, маркерные поверхности для надписей
- В санузлах может играть музыка (Алиса с родительским контролем)



Санузлы



Санузлы



Кухня

Кухня должна давать возможность разогреть и съесть принесённую еду, помыть посуду и приготовить кофе/чай/какао или другой любимый напиток.

В ней должно быть место для хранения посуды и минимальный набор качественной техники.

Очень важно, чтобы кухонные запахи не проникали в другие помещения.

Кухня

НАПОЛНЕНИЕ И ОБОРУДОВАНИЕ

- Магнитная доска для объявлений
- Наклейки с надписями

ИНТЕРАКТИВ

- Специальная коробка для фудшеринга
- Наклейки с надписью «для всех» или «только для себя»
- «Магнит из родных мест» — место для размещения общей коллекции магнитов из мест, откуда приехали студенты и гости, посещающие Студ. Пространство
- Стена студенческих рецептов



Кухня



Кухня



Детали

Атмосфера пространства формируется в мелочах. Декоративными элементами, качественным подобранным светом, разными сценариями освещения, визуальным ритмом и разнообразием.

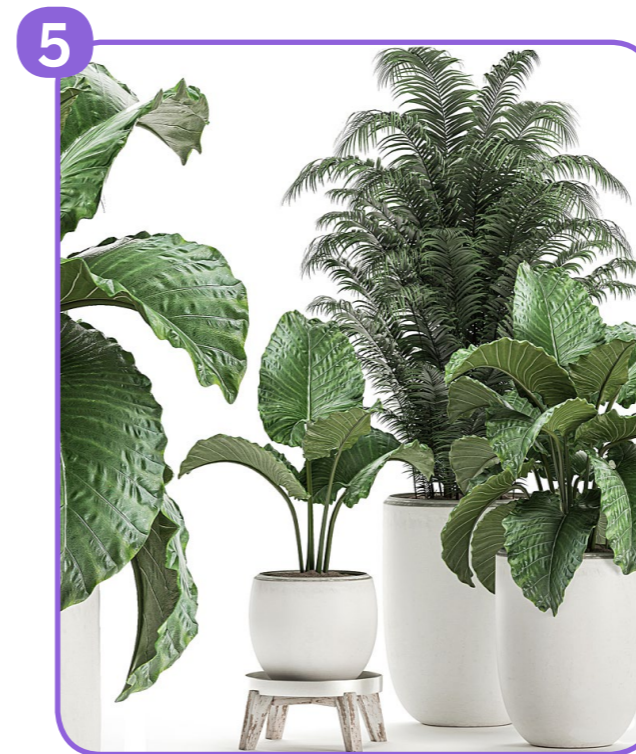
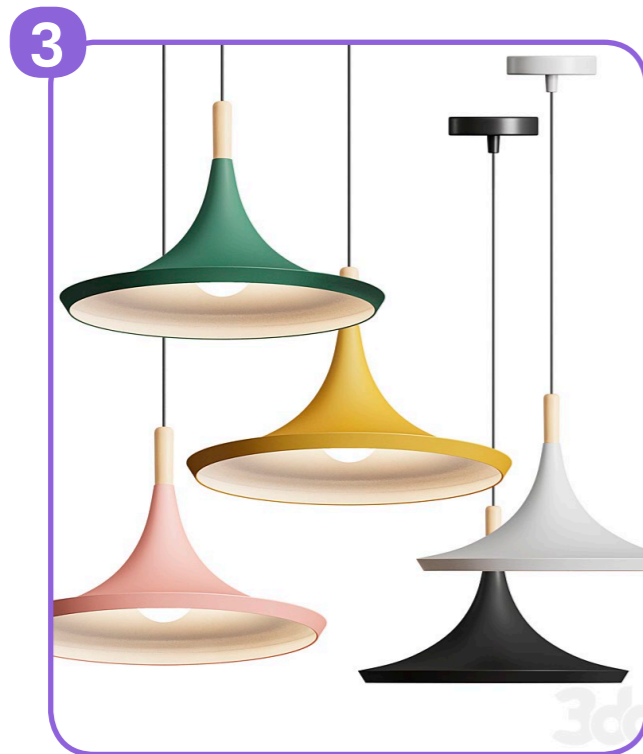
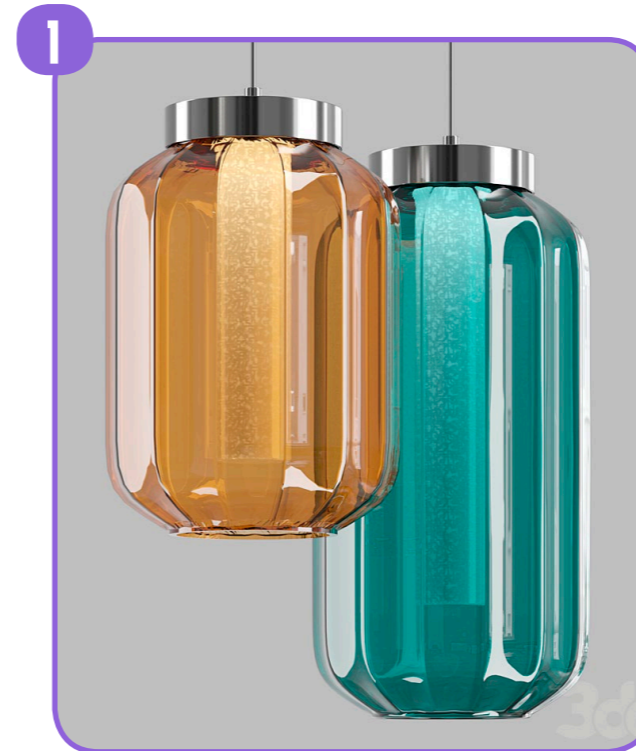
Не дорогие, но важные мелочи.

Детали

Всегда можно добавить цветной акцент в нейтральное помещение с помощью цветного стекла (2) или необычного светильника, например Reflex LANTERNA (1) и KICO Lighting Nordic Macaron Pendant Lamp (3) используются в санузлах и пространстве отдыха, соответственно.

Живая зелень (5) и авторская керамика (6) отлично сочетаются и сдержанно усложняют пространство, разбивая рукотворную геометрию естественными линиями.

Каждое Студ.Пространство должно быть таким, чтобы из него не хотелось уходить.



Примерный перечень расходов на обустройство пространства

НАИМЕНОВАНИЕ	СТОИМОСТЬ ЗА МЕТР
Устройство полов	5 100
Устройство стен и стеклянных перегородок	7 200
Устройство потолков	6 400
Двери	2 150
Электрощитовое оборудование	780
Кабельные работы, построение СКС	3 250
Светильники	7 250
Розетки и выключатели	750
Аварийное освещение	450
Водоснабжение и канализация	300
Сантехнические работы	1 600
Вентиляция и кондиционирование	3 500
Система контроля и управления доступом (СКУД)	1 150
Система охранного телевидения (СОТ)	1 250
Работы по оформлению элементов брендинга	5 000
Мебель и оборудование	19 250
ИТОГО	65 380

Средняя стоимость квадратного метра «под ключ» 65,4к рублей*

Для проекта
на 100 м² - 6,6 млн рублей
на 200 м² - 13,1 млн рублей
на 400 м² - 24,8 млн рублей

* Стоимость существенно зависит от региона и актуального состояния помещения до ремонта

Сервисы внутри Студ.Пространства

«Центр одного окна» для доступа к проектам Минобрнауки, Росмолодежи и партнеров

Помощь в использовании
этих продуктов.

Офисные сервисы

Сканирование, печать, стабильный
доступ в интернет.

Цифровая система

Удобное бронирование, расписание
мероприятий, геймификация, возможность
создания и проведения своих мероприятий.

Образовательные сервисы

Развитие студенческих проектов,
формирование надпрофессиональных
навыков, интеграция с HR предприятий
и городскими лидерами.

Продюсирование и акселерация

Развитие проектов внутри «сети»
с доступом к экспертам и партнерам
в других вузах.

Среда для развития партнерств

Привлечение внешних экспертов
из общей сети, крутые ивенты для студентов.

Модель запуска

Логика запуска и работы

Информирование вузов

- Вузы получают материалы и гайд для подготовки заявки
- Вебинары и сервисы поддержки для подготовки заявки

Подача и оценка заявок

- Вузы подают заявку на конкурсную оценку
- Росмолодежь и партнеры проводят комплексную экспертизу

Дизайн

- Проектный офис Минобрнауки и Росмолодежи готовит дизайн-проект о заявке в соответствии с гайдлайном и методичкой
- На основе проекта происходит оценка ремонта

Ремонт

Обучение команды

Анонсы для студентов

Запуск

- Сопровождение команды
- Работа над стратегией и тактикой развития пространства

Сопровождение

- Оценка 2 раза в год
- Конкурсы и бенчмаркинг среди команд
- Система лифтов и развития для команд

Требуемая поддержка для реализации



До запуска:

- Изготовление авторского дизайн-проекта под конкретное помещение.
- Обучение для команды Студ.Пространства в центре знаний «Машук».

После запуска:

- Выделение ставки администратора Студ.Пространства в рамках гос. задания от Минобрнауки.
- Включение Студ.Пространства в список мест посещения региона участниками проекта «Больше, чем путешествие».
- Методическое и информационное сопровождение деятельности.

Еженедельно

- Мастер-классы от АНО «РСВ».
- Консультации от экспертов грантового конкурса Росмолодежи.

Ежегодно

- Трек для команд Студ.Пространства на Всероссийском студенческом Форуме. Отдельная квота в рамках форумной кампании.

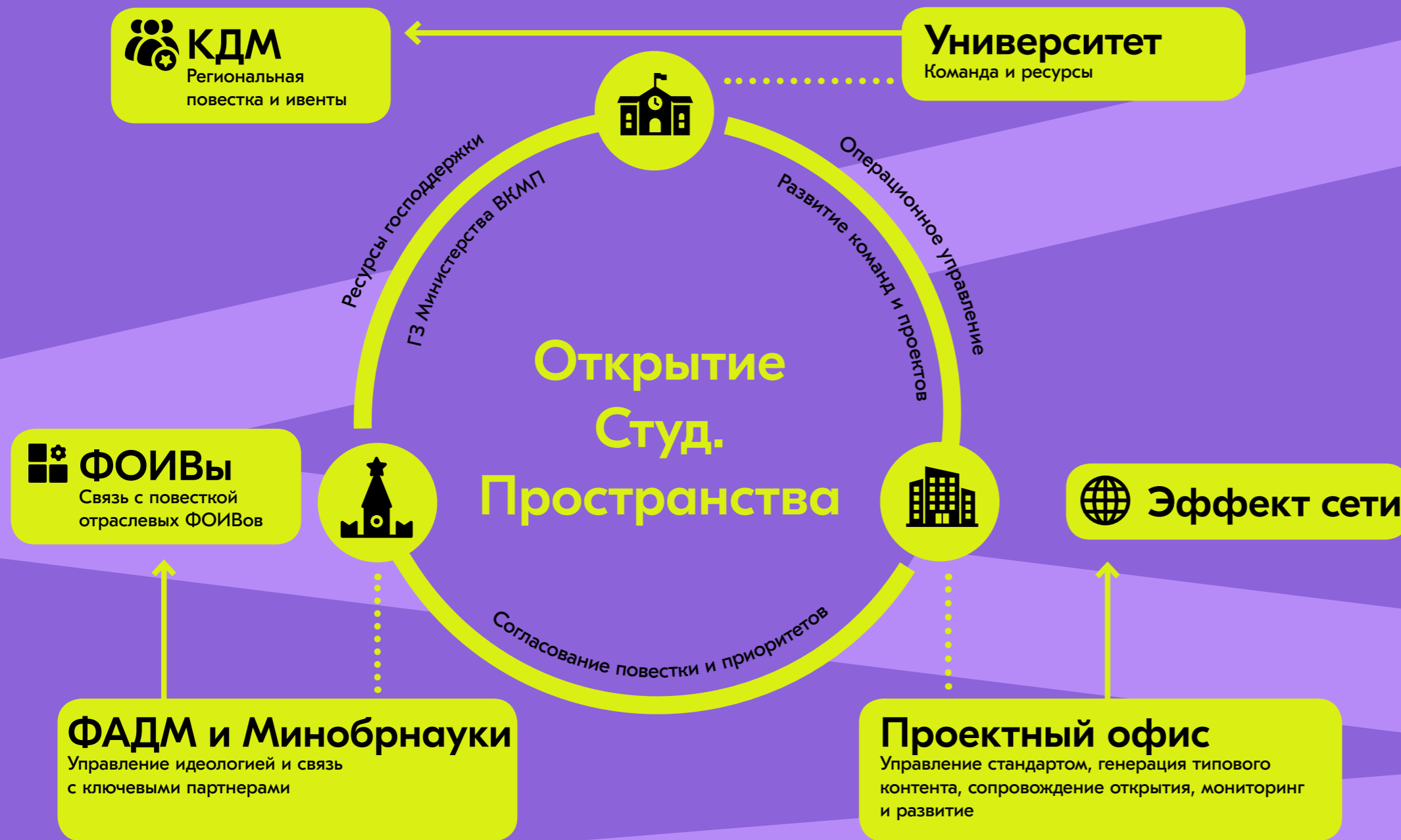
Ежемесячно

- Мастер-классы от АНО «РСВ».
- Консультации от экспертов грантового конкурса Росмолодежи.

По расписанию

- Проведение на базе Студ.Пространства региональных мероприятий КДМ.

Зоны ответственности



Ключевые детали

ВУЗ и КДМ

- Подготовка заявки
- Операционное управление
- Ремонт по проекту
- Программа развития коворкинга в связке с ВР и МП вуза и региона

Проектный офис

- Единый стандарт работы и открытия
- Оценка заявок и разработка дизайн-проекта
- Сопровождение запуска
- Развитие команд, мониторинг, аналитика

Минобрнауки и Росмолодежь

- Повестка деятельности коворкингов
- Финансирование
- Связи с партнерами
- Интеграция в магистральные проекты

До и после запуска

Сторона	До открытия	Запуск	После запуска
 Университет	<ul style="list-style-type: none"> Подготовка заявки и обоснование важности пространства для развития ВР и МП в вузе Формирование команды 	<ul style="list-style-type: none"> Ремонт Продвижение в вузе 	<ul style="list-style-type: none"> Операционное управление ФОТ команды, расходы на ивенты, обслуживание Командировки для программ развития Вовлечение студентов Подготовка отчетности
 КДМ	<ul style="list-style-type: none"> Участие в подготовке заявки и формированию команды Письмо поддержки о связи коворкинга и региональных приоритетов в молодежной политике 	<ul style="list-style-type: none"> Со-финансирование ремонта Продвижение в регионе 	<ul style="list-style-type: none"> Заземление региональных ивентов Продвижение федеральных проектов на площадке коворкингов
 Проектный офис	<ul style="list-style-type: none"> Разработка стандарта Продвижение концепции в университетской среде Прием и оценка заявок вузов 	<ul style="list-style-type: none"> Дизайн и сопровождение ремонта Обучение команды Сопровождение запуска 	<ul style="list-style-type: none"> Развитие команд, Мониторинг, Аналитика Интеграция федеральных проектов и «звезд»
 Минобрнауки и Росмолодежь	<ul style="list-style-type: none"> Повестка деятельности коворкингов Вовлечение вузов и КДМ Оценка заявок 	<ul style="list-style-type: none"> Финансирование ремонта и обустройства Включение в ГЗ ФОТа команды 	<ul style="list-style-type: none"> Ресурсы в Сенеже и других Мастерских Связи с партнерами Интеграция в магистральные проекты Привлечение «звезд» в программу событий в коворкингов

Соседство и кооперация



Кооперация с другими университетскими пространствами

Студместо может работать в связке с другими университетскими пространствами и кооперироваться с ними.

Например, рекомендовано размещение в посещениях рядом со Студместом ресурсных центров добровольчества и других инфраструктурных решений для поддержки студенческих инициатив.

Связь с ними проводится через зоны внутри студместа (например, пространство добрых дел «МыВместе»), соединяя сообщества и пространства с помощью совместных мероприятий и акций

Спасибо

за внимание

